



Superintendencia
de Sociedades

2012

COMPORTAMIENTO DEL DEPARTAMENTO DE ANTIOQUIA INFORME



SUPERINTENDENCIA DE SOCIEDADES
Grupo de Estudios Económicos y Financieros

Bogotá
Mayo de 2012

TABLA DE CONTENIDO

1. RESULTADOS DEL AÑO 2011	2
2. COMPORTAMIENTO ENTRE EL AÑO 2009 - 2011.....	5
3. RANKING	10



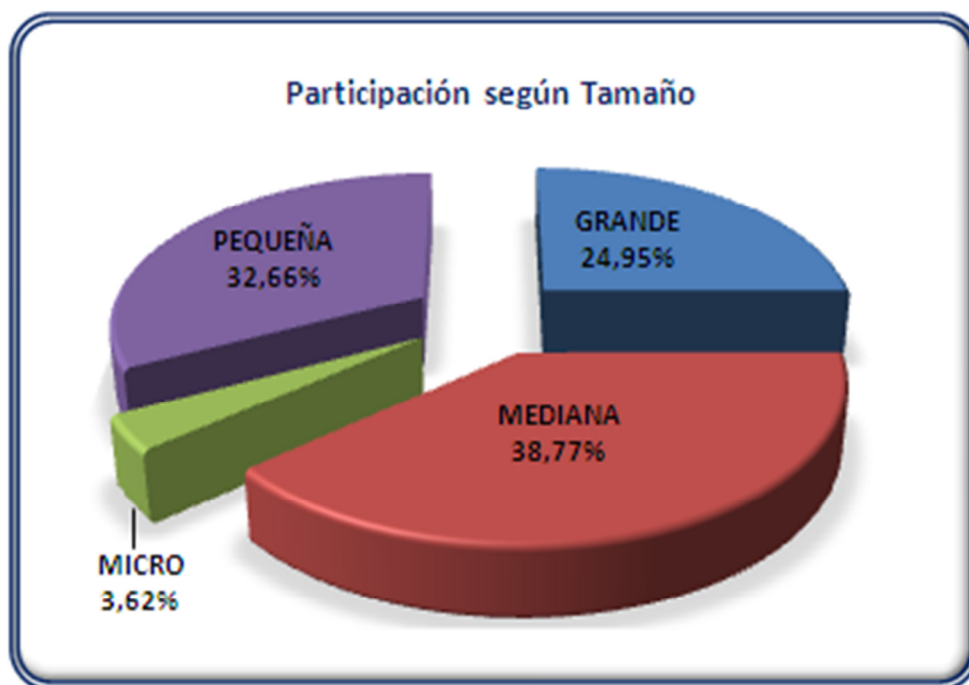
Superintendencia
de Sociedades

En este informe se registran los principales resultados de la información financiera a 31 de diciembre de 2011, reportada por 3.010 sociedades vigiladas, inspeccionadas y controladas por la Superintendencia de Sociedades pertenecientes al departamento de Antioquia. Las cifras son preliminares y están sujetas a verificación.

INFORME DEPARTAMENTO DE ANTIOQUIA Estados financieros a 31 de diciembre de 2011

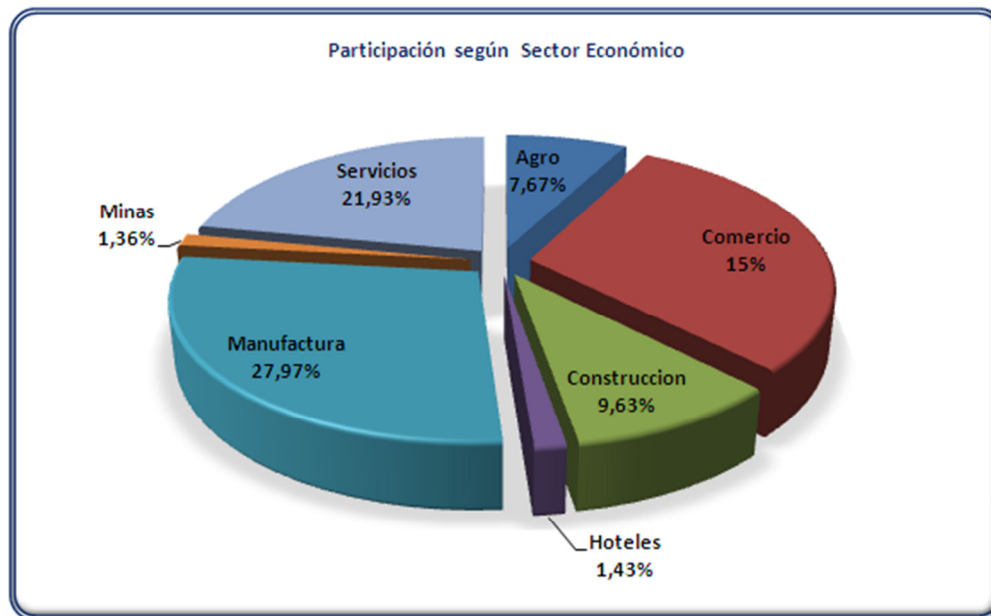
El presente documento contiene el análisis de la información financiera de 3.010 empresas, que reportaron información a la Superintendencia de Sociedades con corte a 31 de diciembre de 2011 con domicilio en el departamento de Antioquia.

1. RESULTADOS DEL AÑO 2011



Fuente: Grupo de Estudios Económicos y Financieros - Superintendencia de Sociedades.

Según la información reportada, se observa que el 38,77% de las sociedades son clasificadas como medianas, el 32,66% pequeñas, el 24,95% grandes y el 3,62% microempresas.



Fuente: Grupo de Estudios Económicos y Financieros - Superintendencia de Sociedades.

De las 3.010 empresas que reportaron información para el año 2011, el 27,97% corresponden al sector manufactura, el 21,93% a servicios, el 15% a comercio, 9,63% a construcción y 7,67% a agropecuario, entre otros.

Por otro lado, según la información reportada las 3.010 empresas presentaron una utilidad neta por valor total de \$3.523.200 millones de pesos, las cuales están representadas por 2.437 sociedades que dieron utilidades por valor total de \$3.978.641 millones de pesos y 568 con pérdidas por \$455.441 millones de pesos.

RESULTADOS POR UTILIDAD NETA		
AÑO 2011 (Millones de Pesos)		
CUENTA	EMPRESAS	VALOR
Ganancias	2.437	\$ 3.978.641
Perdidas	568	\$ (455.441)

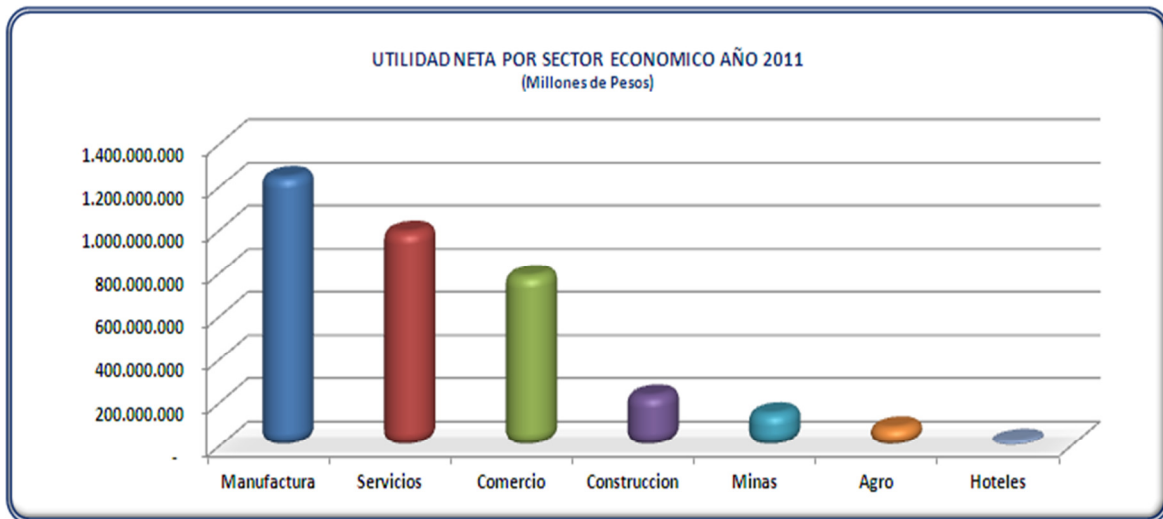
Fuente: Calculos Grupo Estudios Económicos y Financieros - Supersociedades.

Así mismo, se observa que durante el año 2011 el sector que presentó mayores utilidades fue el de manufacturas con \$1.248.042 millones de pesos, seguido del sector servicios con \$993.071 millones de pesos, comercio con \$786.933 millones de pesos y construcción con \$233.009 millones de pesos. Por el contrario los



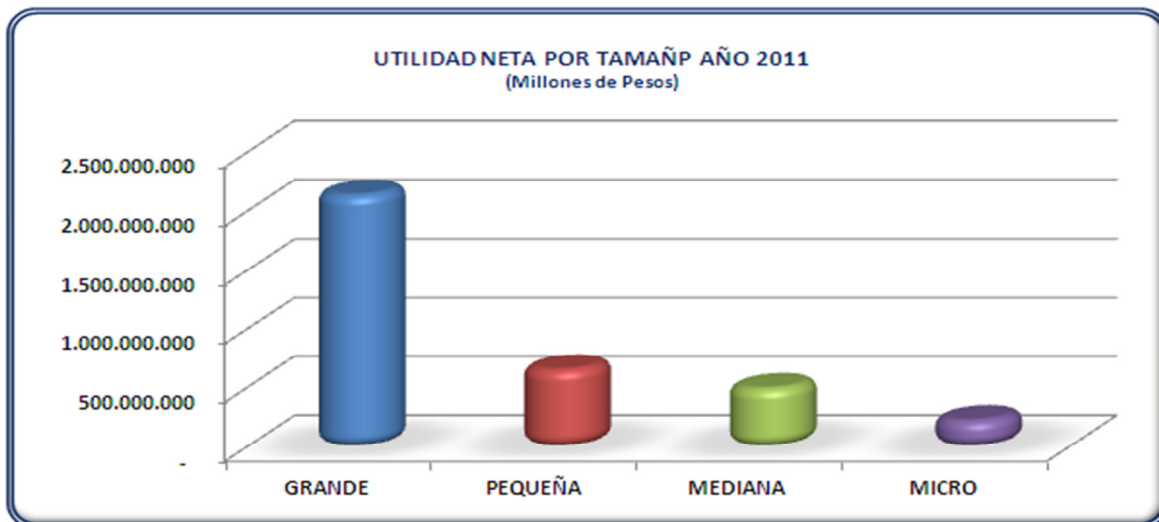
Superintendencia
de Sociedades

sectores minas, agropecuario y hoteles reportaron las utilidades mas bajas para sus accionistas.



Fuente: Grupo de Estudios Económicos y Financieros - Superintendencia de Sociedades.

Finalmente, la siguiente gráfica muestra las utilidades netas del 2011 según el tamaño, en donde se destacan las grandes con \$2.142.570 millones de pesos, pequeñas con \$655.322 millones de pesos, medianas con \$497.309 millones de pesos y microempresas con \$227.999 millones de pesos.



Fuente: Grupo de Estudios Económicos y Financieros - Superintendencia de Sociedades.



Superintendencia
de Sociedades

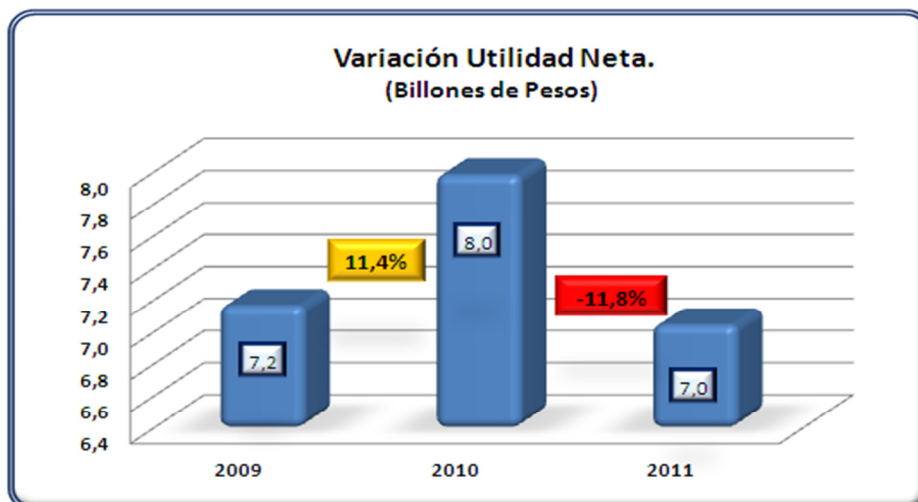
2. COMPORTAMIENTO ENTRE EL AÑO 2009 – 2011



Fuente: Grupo de Estudios Económicos y Financieros - Superintendencia de Sociedades.

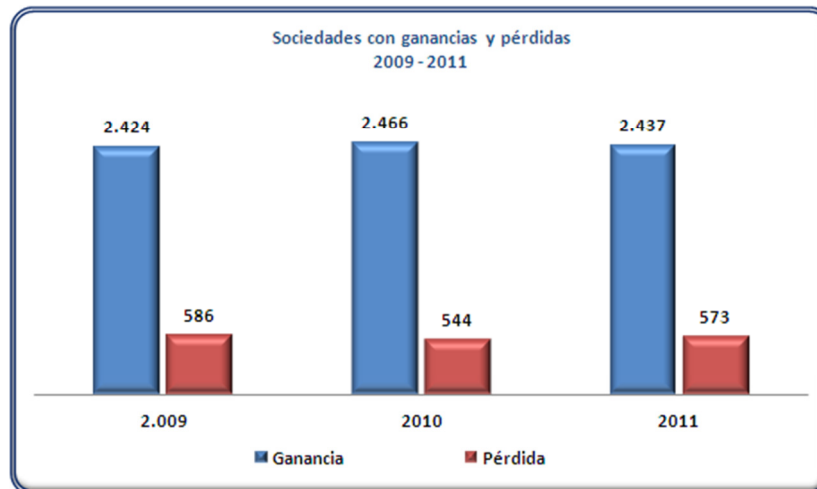
Respecto a los ingresos operacionales, se observa un comportamiento positivo en los tres últimos años, en los cuales se presentó entre el 2009 y 2010 un incremento del 10,9% y entre el 2010 y 2011 un crecimiento de 8,8%, registrando en los 2011 ingresos por valor de \$133,9 billones de pesos.

Es importante resaltar que del total de los Ingresos Operacionales registrados por las 27.198 sociedades a la Superintendencia de Sociedades con corte al año 2011 (\$505,5 billones de pesos), el 12,19% (\$61,6 billones de pesos) son destinados por las empresas domiciliadas en el Departamento de Antioquia.



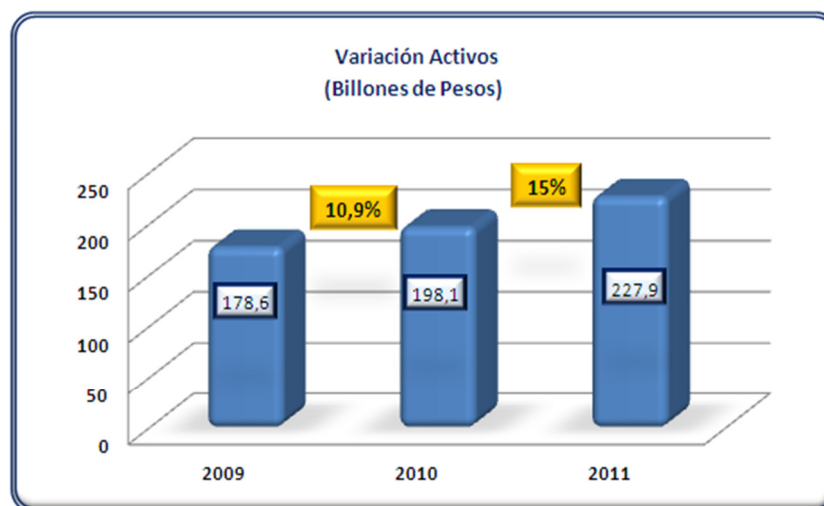
Fuente: Grupo de Estudios Económicos y Financieros - Superintendencia de Sociedades.

Por su parte, la utilidad neta presentó un incremento entre el año 2009 y 2010 del 11,4% al pasar de \$7,2 billones de pesos a \$8 billones de pesos. Sin embargo, entre el 2010 y 2011 la utilidad neta registró una disminución importante del 8,8% al pasar a los \$7 billones de pesos.



Fuente: Grupo de Estudios Económicos y Financieros - Superintendencia de Sociedades.

En relación con el número de empresas que registraron ganancias y pérdidas, durante este periodo la proporción se mantuvo constante, presentándose una recuperación importante en las empresas que generaron ganancias en el 2011 al pasar a 544 sociedades, frente a 573 que generaron pérdidas, la recuperación se evidencia frente al año 2009.

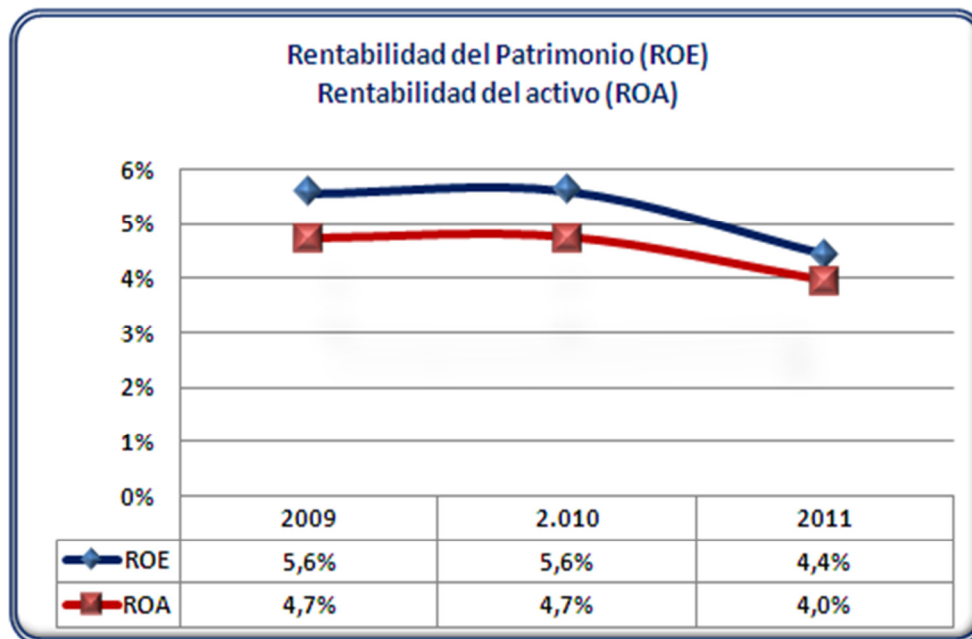


Fuente: Grupo de Estudios Económicos y Financieros - Superintendencia de Sociedades.

Por otro lado, el valor de los activos en los tres últimos años ha presentado un crecimiento importante al pasar de \$178,6 billones de pesos en el año 2009 a \$198,1 billones de pesos en el año 2010 que corresponde a un incremento del 10,9%. Así mismo, entre el 2010 y 2011 se registró un incremento del 15% al pasar a un valor de activos de \$227,9 billones de pesos.

Dentro de los activos de estas empresas se destacan los incrementos en los rubros de propiedades planta y equipo, que pasaron de \$21.1 billones de pesos en el año 2009 a \$23,5 billones de pesos en el año 2011, es decir un 10,21%, así como la cuenta de deudores que registró un incremento del 30,36% durante este mismo periodo.

Por otro lado, entre los años 2010 y 2011 se observa un detrimento en los indicadores ROA y ROE como consecuencia de la disminución del 11,8% en las utilidades netas presentada durante este periodo.



Fuente: Grupo de Estudios Económicos y Financieros - Superintendencia de Sociedades.

A continuación se presenta el resultado de los principales indicadores calculados para las 3.010 empresas que pertenecen al Departamento de Antioquia:



Indicadores Principales	2009	2010	2011
Rentabilidad			
ROE	5,6%	5,6%	4,4%
ROA	4,7%	4,7%	4,0%
Margen Neto	6,2%	6,5%	5,3%
Margen Operacional	7,3%	7,6%	6,7%
Endeudamiento			
Razón de endeudamiento	28,0%	28,2%	30,1%
Concent pasivo cp	68,6%	69,8%	72,1%
Concent endeud sector financiero	37,4%	35,4%	40,8%
Concent proveedores	22,2%	19,9%	19,8%
Liquidez			
Razón corriente	1,46	1,37	1,33
Rotación de activos	0,64	0,62	0,59
Solvencia			
Tangibilidad de activos	11,9%	11,6%	10,3%
Solvencia	3,58	3,54	3,32
Participación del Cap en el patrimonio	7,1%	6,5%	6,1%

Fuente: Supersociedades. Grupo Estudios Económicos y Financieros.

Del cuadro anterior se destacan los indicadores de margen operacional y margen neto, los cuales durante la serie de tiempo son similares, sin embargo, en el año 2011 se reducen y pasan a ser de 6,7% y 5,3% respectivamente. Se destaca también el nivel de endeudamiento, el cual es inferior al 50% durante toda la serie de tiempo. De igual modo, llama la atención que la concentración del pasivo en el corto plazo se aproxima a un 70%.

El indicador de razón corriente durante la serie de tiempo estuvo entre 1.46 y 1.33 veces, señalando que las sociedades para cancelar sus pasivos a corto plazo tienen suficientes activos corrientes que son los fácilmente convertibles en efectivo.

Respecto al indicador de solvencia, se observa que fue muy similar durante la serie de tiempo, siendo para el 2011 de 3,32 veces, lo que significa que por 1 peso que debe la empresa tiene 3,32 pesos de sus activos como respaldo.



INFORMACIÓN POR SECTORES

Valor de los ingresos					
Cifras en billones de pesos					
Macrosector	2009	2010	Var 2010-2009	2011	Var 2011-2010
Minas	0,4	0,5	16,3%	0,6	29,8%
Comercio	22,8	25,0	9,3%	28,2	13,1%
Manufactura	23,9	24,8	4,0%	26,6	7,0%
Hoteles	0,2	0,2	6,8%	0,2	4,9%
Construcción	4,2	4,3	2,5%	4,5	3,6%
Agro	1,5	1,5	-2,8%	1,5	3,4%
Servicios	4,5	5,3	17,8%	5,3	0,5%
Total general	57,5	61,5	7,0%	66,9	8,8%

Fuente: Supersociedades - Cálculos Grupo de Estudios Económicos y Financieros

Al analizar la información por sector económico, se observa que entre los años 2010 y 2011 el incremento más significativo en los ingresos lo presentó el sector minas con un 29,8%, se destacan también los incrementos en los ingresos de los sectores de comercio con un 13,1%, manufactura con 7%, hoteles con 4,9%, construcción con 3,6%, agropecuario con 3,4% y servicios con 0,5%.

Valor de la Utilidad Neta					
Cifras en millones de pesos					
Macrosector	2009	2010	Var 2010-2009	2011	Var 2011-2010
Agro	8.866	-9.647	-208,8%	86.236	993,9%
Hoteles	5.081	7.134	40,4%	24.501	243,4%
Minas	112.499	82.103	-27,0%	151.408	84,4%
Comercio	411.823	621.636	50,9%	786.933	26,6%
Construcción	224.133	215.268	-4,0%	233.008	8,2%
Manufactura	1.683.047	1.388.802	-17,5%	1.248.042	-10,1%
Servicios	1.137.862	1.687.286	48,3%	993.071	-41,1%
Total general	3.583.311	3.992.582	11,4%	3.523.200	-11,8%

Fuente: Supersociedades - Cálculos Grupo de Estudios Económicos y Financieros

Respecto a la utilidad neta, los sectores que mejoraron significativamente sus resultados entre el 2010 y 2011 fueron agropecuario, hoteles, minas, comercio y construcción. Por otro lado, los sectores que registraron una disminución en sus utilidades fueron servicios con -41,1% y manufactura con -10,1%.



Superintendencia
de Sociedades

Valor del Activo					
Cifras en billones de pesos					
Macrosector	2009	2010	Var 2010-2009	2011	Var 2011-2010
Minas	1,1	1,2	11,5%	1,6	29,9%
Comercio	14,7	15,9	8,5%	20,5	29,0%
Servicios	27,8	33,0	18,8%	38,5	16,8%
Construcción	5,0	5,6	11,3%	6,3	13,1%
Hoteles	0,4	0,4	2,2%	0,4	11,6%
Manufactura	37,0	39,2	6,0%	42,7	8,7%
Agro	3,4	3,7	10,7%	4,0	5,6%
Total general	89,3	99,1	10,9%	114,0	15,0%

Fuente: Supersociedades - Cálculos Grupo de Estudios Económicos y Financieros

Por su parte, todos los sectores presentaron un incremento en el valor de sus activos entre el 2010 y 2011, se destaca el crecimiento registrado en los sectores de minas con 29,9%, comercio con 29%, servicios con 16,8% y construcción con 13,1%, entre otros.

3. RANKING

Ranking por valor de los Ingresos Operacionales

A continuación se muestran las quince (15) empresas que registraron mayor valor de sus ingresos operacionales durante el año 2011. De las cuales 10 pertenecen al sector de manufactura y 5 al sector comercio.

RANKING POR EMPRESAS		
AÑO 2011 (MILES DE PESOS)		
RAZÓN SOCIAL	SECTOR	INGRESOS OPERACIONALES
ALMACENES EXITO S A	Comercio	8.552.405.351
C.I. J.GUTIERREZ Y CIA S.A.	Comercio	948.720.731
GASEOSAS POSADA TOBON S A	Manufactura	869.050.246
AVON COLOMBIA LTDA	Manufactura	866.251.245
COLOMBIANA KIMBERLY COLPAPEL S. A.	Manufactura	851.084.724
CONTEGRAL S.A.	Manufactura	846.052.109
FERRASA S A S	Comercio	781.500.996
PRODUCTOS FAMILIA S.A.	Manufactura	756.161.861
INDUSTRIA COLOMBIANA DE CAFE S A S	Manufactura	681.798.532
C.I. GOLDEX S.A.	Comercio	677.209.306
TEXTILES FABRICATO TEJICONDOR S.A. EN ACUERDO DE REESTRUCTURACION.	Manufactura	639.694.986
DISTRACOM Y CIA. LTDA.	Comercio	624.517.575
COMPAÑIA NACIONAL DE CHOCOLATES S.A.S.	Manufactura	621.931.616
CRISTALERIA PELDAR S.A	Manufactura	600.508.290
COMPAÑIA DE GALLETAS NOEL S A S	Manufactura	556.650.515

Fuente: Grupo de Estudios Económicos y Financieros - Superintendencia de Sociedades.



Superintendencia
de Sociedades

El valor total de los ingresos operacionales de estas quince (15) empresas representa el 28,25% de los ingresos operacionales de las 3.010 empresas del Departamento de Antioquia que fueron por \$66,9 billones de pesos.

Ranking de empresas por valor de la Utilidad Neta

A continuación se muestran las quince (15) empresas que registraron mayor valor de utilidades netas durante el año 2011. Dentro de las cuales 8 pertenecen al sector manufacturero, 4 al sector servicios, y el restante a comercio, construcción y minas. El valor total de las utilidades netas de estas quince (15) empresas representa el 50% de las utilidades netas de las empresas del Departamento de Antioquia.

RANKING POR EMPRESAS AÑO 2011 (MILES DE PESOS)		
RAZÓN SOCIAL	SECTOR	GANANCIAS
ALMACENES EXITO S A	Comercio	389.454.645
GRUPO DE INVERSIONES SURAMERICANA S.A.	Servicios	332.735.350
SURAMERICANA S A	Servicios	196.154.246
COLOMBIANA KIMBERLY COLPAPEL S. A.	Manufactura	167.597.198
INVERSIONES ARGOS S.A.	Manufactura	153.656.754
MINEROS S.A	Minas	115.802.394
GASEOSAS POSADA TOBON S A	Manufactura	100.559.254
AVON COLOMBIA LTDA	Manufactura	88.744.707
PRODUCTOS FAMILIA S.A.	Manufactura	88.248.441
CRISTALERIA PELDAR S.A	Manufactura	87.806.890
COLENER SAS	Servicios	76.098.365
CERVECERIA UNION S.A	Manufactura	53.616.671
CONSTRUCCIONES EL CONDOR S.A	Construccion	41.593.779
INTERBOLSA S.A COMISIONISTA DE BOLSA	Servicios	38.477.437
INDUSTRIA COLOMBIANA DE MOTOCICLETAS YAMAHA S A	Manufactura	38.006.735

Fuente: Grupo de Estudios Económicos y Financieros - Superintendencia de Sociedades.

Ranking de empresas por valor de la Pérdida Neta

A continuación se muestran las quince (15) empresas que registraron pérdidas netas durante el año 2011. Dentro de las cuales 10 pertenecen al sector manufacturero, 3 al sector comercio, el restante a agropecuario y servicios. El valor total de las perdidas netas de estas quince (15) representa el 55,74% de las perdidas netas registradas por las empresas del Departamento de Antioquia.

RANKING POR EMPRESAS AÑO 2011 (MILES DE PESOS)		
RAZÓN SOCIAL	SECTOR	PERDIDAS
CORPORACIONES E INVERSIONES DEL MAR CARIBE S.A.S	Servicios	(82.315.449)
O- TEK INTERNACIONAL S.A.	Manufactura	(24.302.972)
PIMPOLLO SAS	Manufactura	(22.171.289)
COMPAÑIA COLOMBIANA DE TABACO S A	Manufactura	(21.622.344)
C I UNION DE BANANEROS DE URABA S A	Manufactura	(18.871.722)
ENKA DE COLOMBIA S.A.	Manufactura	(12.481.685)
COMERCIALIZADORA INTERNACIONAL BANACOL S A	Comercio	(10.719.118)
AGRICOLAS Y FORESTALES S.A.	Agro	(9.579.099)
KALTEX SUDAMERICA S.A.S	Comercio	(9.130.596)
EMPRESA METALMECANICA DE ALUMINIO S.A.	Manufactura	(9.125.874)
INDUSTRIAS ALIMENTICIAS MACEDONIA S.A.	Comercio	(8.578.582)
TRONEX BATTERY COMPANY S.A.	Manufactura	(7.828.380)
IDECAMPO S.A.	Manufactura	(5.766.978)
INDUSTRIAS ESTRAS S.A	Manufactura	(5.751.547)
TEXTILES FABRICATO TEJICONDOR S.A. EN ACUERDO DE REESTRUCTURACION.	Manufactura	(5.635.516)

Fuente: Grupo de Estudios Económicos y Financieros - Superintendencia de Sociedades.

Ranking de empresas por valor de Activos.

A continuación se muestran las quince (15) empresas que registraron mayor valor de activos durante el año 2011. Dentro de las cuales 10 pertenecen al sector manufacturero y 4 al sector servicios.

RANKING POR EMPRESAS AÑO 2011 (MILES DE PESOS)		
RAZÓN SOCIAL	SECTOR	TOTAL ACTIVO
GRUPO DE INVERSIONES SURAMERICANA S.A.	Servicios	21.590.397.620
INVERSIONES ARGOS S.A.	Manufactura	12.005.254.734
ALMACENES EXITO S A	Comercio	9.500.907.445
COLOMBIANA KIMBERLY COLPAPEL S. A.	Manufactura	2.177.280.370
SURAMERICANA S A	Servicios	1.783.271.703
COLENER SAS	Servicios	1.732.909.698
GASEOSAS POSADA TOBON S A	Manufactura	1.660.541.339
PRODUCTOS FAMILIA S.A.	Manufactura	1.316.848.545
TEXTILES FABRICATO TEJICONDOR S.A. EN ACUERDO DE REESTRUCTURACION.	Manufactura	1.210.390.160
CERVECERIA UNION S.A	Manufactura	1.192.835.900
COMPAÑIA DE GALLETAS NOEL S A S	Manufactura	1.096.938.396
COMPAÑIA NACIONAL DE CHOCOLATES S.A.S.	Manufactura	1.010.635.642
CRISTALERIA PELDAR S.A	Manufactura	956.266.334
INVERSIONES MUNDIAL S.A	Servicios	827.218.214
C I UNION DE BANANEROS DE URABA S A	Manufactura	810.054.003

Fuente: Grupo de Estudios Económicos y Financieros - Superintendencia de Sociedades.

El valor total de los activos de estas quince (15) empresas representa el 51,67% de los activos de las 3.010 empresas del Departamento de Antioquia.