

## DEPARTAMENTO DE BOLÍVAR 2002 – 2003

### 1.- ESCENARIO MACROECONÓMICO DEPARTAMENTAL

#### 1.1 PIB

De acuerdo con las cifras del DANE, el PIB nacional creció 3,74% en 2003. Las empresas del sector real de la economía que reportaron información a las superintendencias de Sociedades y Valores, ubicadas en el departamento de Bolívar, 149 sociedades, generaron Ingresos Operacionales de \$2.7 billones, equivalentes al 1.22% del PIB nacional, frente al 1.14% del año inmediatamente anterior, cuando reportaron la cifra de \$2.3 billones.

#### 1.2 Inflación

Tomando como base el indicador de inflación del país en 2003 de 6.49%, en la ciudad de Cartagena fue 0,74 puntos porcentuales más alto al promedio nacional, situándose en 7.24%, frente a 7.23% un año atrás.

TASAS DE INFLACION 2001- 2002 - 2003

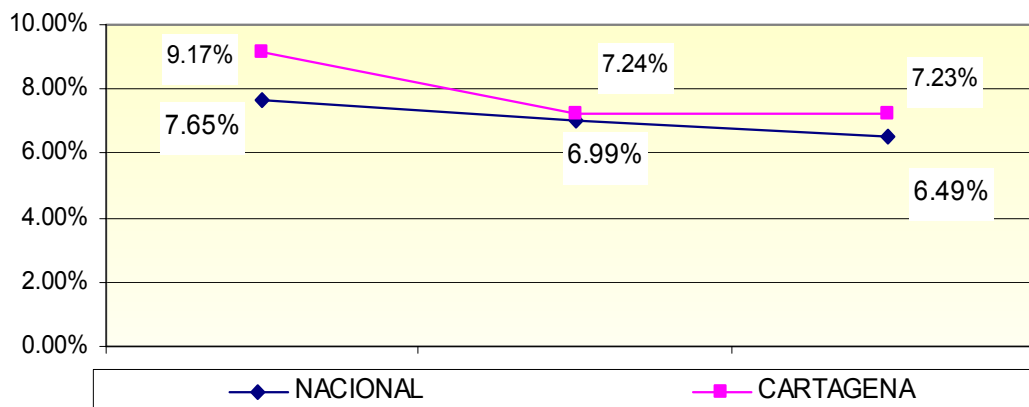


Gráfico 1  
Fuente: DANE

## 1.2 Empleo

VARIABLES DE EMPLEO - DEPARTAMENTO DE BOLÍVAR 2001 - 2002 - 2003

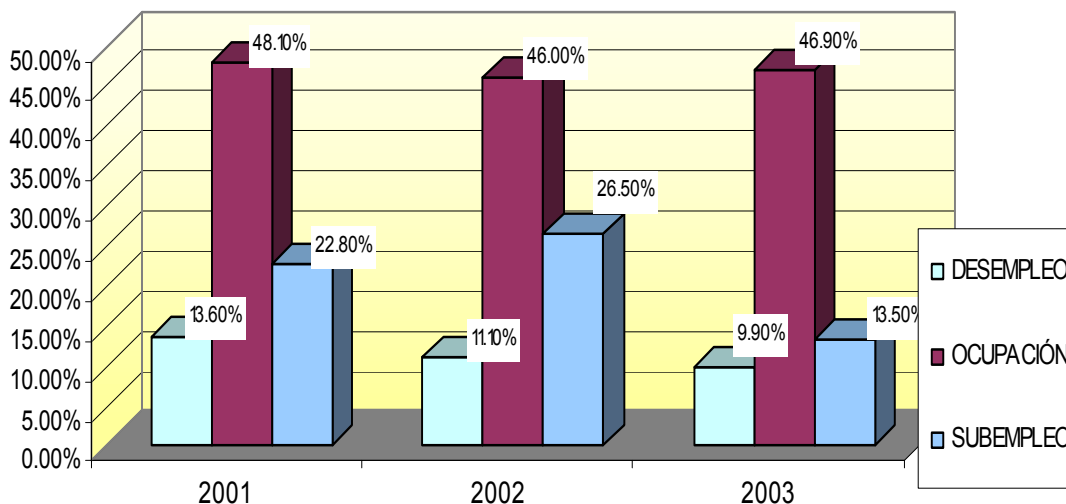


Gráfico 2  
Fuente: DANE

Según datos publicados por el DANE, el departamento de Bolívar, presentó variables de empleo derivadas de una población total de 2.137.257 habitantes, de los cuales 1.572.763 estaban en edad de trabajar y 819.273 económicamente activos; estableciendo una tasa de ocupación del 46.9%; un desempleo de 9.9% y subempleo de 13.5%. Cifras estas que determinaron 738.362 personas ocupadas, 80.912 desempleadas y 110.967 subempleadas.

Las 149 empresas mercantiles inspeccionadas y vigiladas por la Superintendencia de Sociedades, tomadas como muestra<sup>1</sup> para elaborar el presente estudio, generaron en el 2003 un aumento en la contratación de personal del 1.93%, es decir emplearon 287 nuevas personas, para un total de 15.164 trabajadores, aportando el 2.05% del mercado laboral de la región.

El Sector de la Industria Manufacturera, que agrupa 41 sociedades, concentró el mayor número de puestos de trabajo con 4.537 trabajadores; sin embargo, redujo el empleo

<sup>1</sup> Muestra: Del universo de 9.100 sociedades

en 6.11%, es decir, 295 personas, de las cuales 150 pertenecían a la actividad de Fabricación de Productos Alimenticios.

Actividades de Turismo y Alojamiento, fueron las más dinámicas al aportar 222 nuevos empleos, totalizando 3.149 trabajadores; seguido por el Sector Construcción con 814 empleados, entre los que están 191 empleos creados en el último año.

## 2.- SECTOR REAL DE LA ECONOMÍA

### 2.1 Composición y Dinámica de la Muestra

- **Distribución de las Sociedades por Domicilio**

Cuadro No. 1

CONCENTRACIÓN DE LAS SOCIEDADES POR DOMICILIO						
SECTOR REAL DE LA ECONOMÍA						
DOMICLIO	TOTAL DE SDES	PARTIC %	ACTIVOS 2003 Mill. \$	PARTIC %	VENTAS 2003 Mill. \$	PARTIC %
CARTAGENA	147	98.66	3,303,236	99.78	2,733,745	99.35
TURBACO	2	1.34	7,138	0.22	17,818	0.65
<b>TOTAL DEPARTAMENTO</b>	<b>149</b>	<b>100.00</b>	<b>3,310,374</b>	<b>100.00</b>	<b>2,751,563</b>	<b>100.00</b>

Fuente: Superintendencia de Sociedades

Cálculos: Grupo de Estadística - Superintendencia de Sociedades

De un universo de 9.100 sociedades mercantiles que remitieron a la Superintendencia de Sociedades la información financiera por los periodos de 2002 y 2003, el departamento de Bolívar, contribuyó con el 1.64%, es decir, 149 sociedades, de una muestra homogénea para dicho periodo<sup>2</sup>.

<sup>2</sup> Muestra homogénea: Las mismas sociedades para el 2002 y 2003

## CONCENTRACIÓN DE LAS SOCIEDADES POR DOMICILIO - 2003

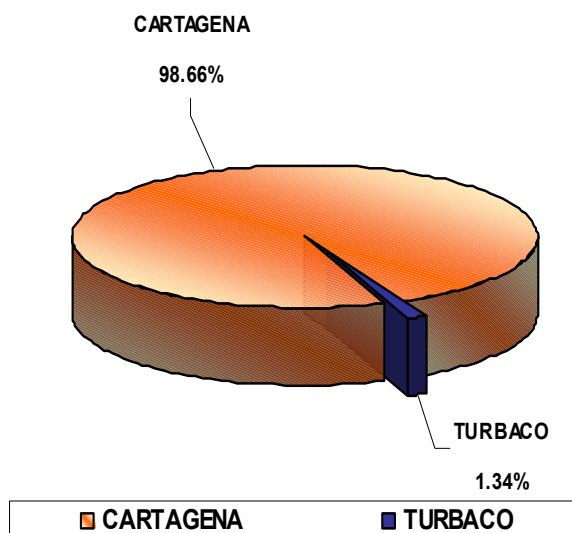


Gráfico 3  
Fuente: Superintendencia de Sociedades

Las empresas del departamento de Bolívar, estuvieron concentradas en 2003 sustancialmente en su capital Cartagena con el 98.66% de participación, equivalente a 147 sociedades, que registraron inversiones en activos por \$3.3 billones, y ventas por \$2.7 billones, contribuyendo con el 99.78% y 99.35%, del total de la muestra.

En la población de Turbaco se ubicaron 2 empresas, aportando el 0.22% (\$7.138 millones) de activos y 0.65% (\$17.818 millones) de las ventas.

- **Distribución de las Sociedades por Situación**

Cuadro No. 2

DISTRIBUCIÓN DE LAS SOCIEDADES POR SITUACIÓN								
SECTOR REAL DE LA ECONOMÍA								
SITUACIÓN	TOTAL DE SDES	PARTIC %	ACTIVOS 2003 Mill. \$	PARTIC %	PASIVOS 2003 Mill. \$	PARTIC %	VENTAS 2003 Miles \$	PARTIC %
ACTIVAS	129	86.58	1,711,144	51.69	756,457	50.56	1,667,622	60.61
EN ACUERDO DE REESTRUCTURACIÓN	16	10.74	121,787	3.68	80,161	5.36	69,291	2.52
VIGILADA POR SUPERVALORES	4	2.68	1,477,446	44.63	659,401	44.08	1,014,650	36.88
<b>TOTAL SOCIEDADES SEGÚN SITUACIÓN</b>	<b>149</b>	<b>100.00</b>	<b>3,310,377</b>	<b>100.00</b>	<b>1,496,019</b>	<b>100.00</b>	<b>2,751,563</b>	<b>100.00</b>

Fuente: Superintendencia de Sociedades

Cálculos: Grupo de Estadística - Superintendencia de Sociedades

### • Intervención Gubernamental

El 86.58% (129 sociedades) inspeccionadas y vigiladas por esta Superintendencia presentaban situación activa; 10.74% (16 sociedades) acudieron a un proceso de intervención gubernamental, basado en un acuerdo de reestructuración de pasivos, como mecanismo para mantener el desarrollo y recuperación de sus negocios; las mismas, poseen activos por \$121.787 millones, pasivos de \$80.161 millones, alcanzaron ventas por \$69.291 millones, reflejaron un endeudamiento del 65.82% y cuentan con 576 trabajadores.

### 3.- EVOLUCIÓN DE LOS SECTORES ECONÓMICOS

Cuadro No. 3

DISTRIBUCIÓN DE LAS SOCIEDADES POR SECTOR ECONÓMICO									
SECTOR REAL DE LA ECONOMÍA									
SECTOR	TOTAL DE SDES	ACTIVOS 2002 Mill. \$	ACTIVOS 2003 Mill. \$	PART %	VARIA %	VENTAS 2002 Mill. \$	VENTAS 2003 Mill. \$	PART %	VARIA %
INDUSTRIA MANUFACTURERA	41	1,873,672	2,028,736	61.28	8.28	1,410,239	1,681,161	61.10	19.21
COMERCIO	40	216,081	215,823	6.52	-0.12	348,388	394,996	14.36	13.38
CONSTRUCCIÓN	15	198,212	209,586	6.33	5.74	61,487	77,618	2.82	26.23
AGROPECUARIO	13	237,574	274,061	8.28	15.36	247,088	297,737	10.82	20.50
ACTIVIDADES DE TURISMO Y ALOJAMIENTO	12	319,219	342,825	10.36	7.39	129,990	151,719	5.51	16.72
ACTIVIDADES INMOBILIARIAS	8	58,818	66,329	2.00	12.77	15,960	10,726	0.39	0.00
ACTIVIDADES DIVERSAS DE INVERSIÓN	3	38,539	46,398	1.40	20.39	336	356	0.01	5.95
DERIVADOS DEL PETRÓLEO	1	47,139	65,226	1.97	38.37	54,918	83,248	3.03	51.59
OTROS SECTORES	16	67,605	61,393	1.85	-9.19	54,346	54,002	1.96	0.00
<b>TOTALES</b>	<b>149</b>	<b>3,056,859</b>	<b>3,310,377</b>	<b>100.00</b>	<b>8.29</b>	<b>2,322,752</b>	<b>2,751,563</b>	<b>100.00</b>	<b>18.46</b>

Fuente: Superintendencia de Sociedades

Cálculos: Grupo de Estadística - Superintendencia de Sociedades

Teniendo en cuenta las actividades económicas hacia las cuales las empresas de Bolívar, en el año de 2003 canalizaron sus ventas y los empresarios dirigieron la mayor inversión en activos, observamos:

- El sector que mayor ingresos operacionales registró, fue la Industria Manufacturera, principalmente conformado por actividades, tales como, fabricación de productos alimenticios, productos de plástico y productos químicos, con 41 empresas, que alcanzaron ventas por \$1.6 billones y cuentan con activos por valor de \$2.0 billones, contribuyendo con el 61.10% y 61.28%, respectivamente, del total de la muestra.
- El sector de Comercio, con 40 sociedades, generó en 2003 \$394.996 millones de ingresos operacionales y poseían en activos \$215.823 millones.
- Observamos que la mayor tasa de crecimiento en ventas, se dio en los sectores Derivados del Petróleo y de Construcción, con 51.59% y 26.23% de aumento, al ascender a \$83.248 millones y \$77.618 millones, respectivamente.

PARTICIPACION DE LOS SECTORES ECONOMICOS POR VENTAS - 2003

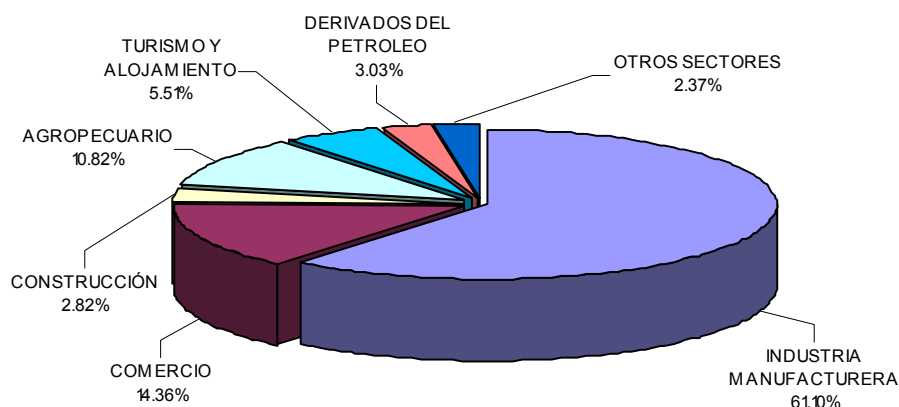


Gráfico 4  
Fuente: Superintendencia de Sociedades

## 4.- DESEMPEÑO FINANCIERO 2003

### 4.1 ESTADO DE RESULTADOS

Para el consolidado las 149 sociedades pertenecientes al sector real de la economía, ubicadas en el departamento de Bolívar en el año de 2003, destacamos el crecimiento frente al año anterior del 18.46% de los ingresos operacionales, al alcanzar la suma de

\$2.7 billones; sin embargo, los resultados a nivel bruto y operacional fueron afectados por el crecimiento de los costos en 24.02%, ocasionando la reducción de la utilidad operacional en 17.40% en 2003 y por consiguiente del margen de utilidad de 7.38% en 2002 a 5.15% en 2003.

Es importante señalar, que las exportaciones contribuyeron con el 21.38% (\$588.327 millones), del total de los ingresos del grupo de empresas, sobresaliendo por su mayor aporte los productos alimenticios, la pesca y piscicultura y derivados del petróleo.

Cuadro No. 4

ESTADO DE RESULTADOS CONSOLIDADO					
SECTOR REAL DE LA ECONOMÍA					
CONCEPTO	AÑO 2002 Miles. \$	PARTICIP. %	AÑO 2003 Miles \$	PARTICIP. %	VARIAC. %
Ingresos Operacionales	2,322,767,752	100.00	2,751,563,135	100.00	18.46
Costo de Ventas y Prestación de Servicios	1,788,426,403	77.00	2,218,045,567	80.61	24.02
<b>Utilidad Bruta</b>	<b>534,341,349</b>	<b>23.00</b>	<b>533,517,568</b>	<b>19.39</b>	<b>-0.15</b>
Gastos Operacionales de Administración	220,752,067	9.50	250,600,966	9.11	13.52
Gastos Operacionales de Ventas	142,161,367	6.12	141,310,170	5.14	-0.60
<b>Utilidad Operacional</b>	<b>171,427,915</b>	<b>7.38</b>	<b>141,606,432</b>	<b>5.15</b>	<b>-17.40</b>
Ingresos no Operacionales	210,331,014	9.06	175,295,034	6.37	-16.66
Gastos No operacionales	280,725,640	12.09	181,349,164	6.59	-35.40
<b>Utilidad Antes de Impuestos</b>	<b>101,324,827</b>	<b>4.36</b>	<b>135,552,302</b>	<b>4.93</b>	<b>33.78</b>
Ajustes Por Inflación	7,375,036	0.32	20,796,318	0.76	181.98
Impuesto de Renta y Complementarios	33,706,568	1.45	41,082,826	1.49	21.88
<b>Utilidad Neta</b>	<b>74,993,295</b>	<b>3.23</b>	<b>115,265,794</b>	<b>4.19</b>	<b>53.70</b>

Fuente: Estados Financieros de 149 sociedades remitidos a la Superintendencia de Sociedades

Cálculos: Grupo de Estadística - Superintendencia de Sociedades

No obstante, haber registrado el consolidado de empresas insuficiente cobertura operacional y menores ingresos no operacionales; el racionar gastos de administración y de ventas e incurrir en menor gasto por servicio de la deuda, reduciéndose este último un 35.40%, al pasar de \$280.725 millones a \$181.349 millones, el ejercicio de 2003 permitió arrojar utilidad neta de \$115.265 millones, resaltándose el incremento del 53.70% y mejorando el margen de utilidad de 3.23% en 2002 a 4.19% en 2003.

El aporte al departamento, registrado por las empresas por concepto de impuesto de renta y complementarios, fue favorecido con 21.88% más, situándose la cifra en \$41.082 millones, frente a \$ 33.706 millones de 2002.

EVOLUCIÓN DE LAS VENTAS Y UTILIDADES 2002 - 2003

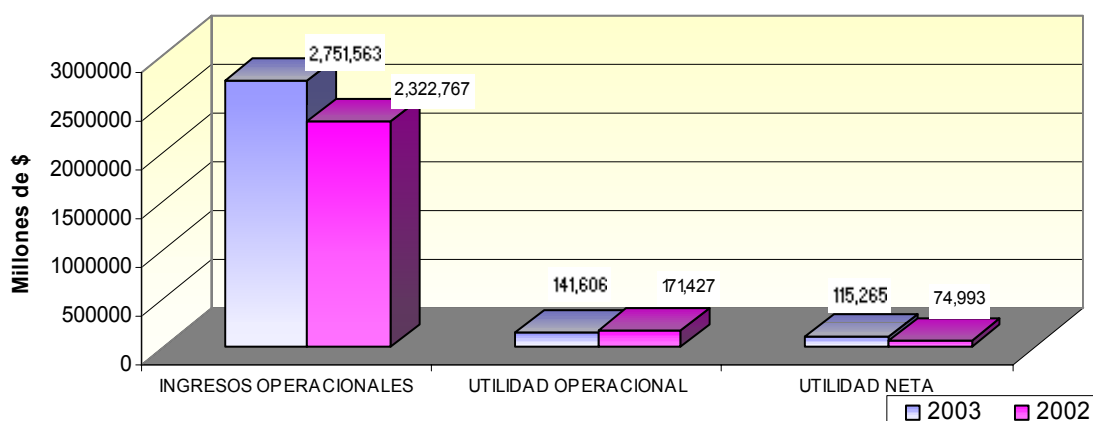


Gráfico 5  
Fuente: Superintendencia de Sociedades

## 4.2 BALANCE GENERAL

### • ACTIVOS

En cuanto a cuentas del Balance General, el conjunto de empresas registró activos en 2003 en cuantía de \$3.3 billones, frente a \$3.0 billones en 2002, mostrando un crecimiento de 8.29%, soportado básicamente por el aumento de las valorizaciones en \$86.750 millones, los deudores de largo plazo en \$30.710 millones y las inversiones de largo plazo en \$27.331 millones.

En el mismo periodo, estas mismas empresas optaron por expandir su área productiva al crecer 7.83% la propiedad, planta y equipo, situándola en \$774.636 millones, siendo la cuenta más representativa del activo, con 23.40% de participación.



Cuadro No. 5

PRINCIPALES CUENTAS DEL ACTIVO					
SECTOR REAL DE LA ECONOMÍA					
CONCEPTO	AÑO 2002 Miles \$	PARTICIP. %	AÑO 2003 Miles \$	PARTICIP. %	VARIAC. %
Disponible	41,884,044	1.37	57,434,823	1.73	37.13
Inversiones	42,745,664	1.40	42,419,619	1.28	-0.76
Deudores Corto Plazo	744,353,726	24.35	757,130,192	22.87	1.72
Inventarios	369,177,053	12.08	405,475,897	12.25	9.83
Diferido	28,062,039	0.92	18,084,232	0.55	-35.56
<b>TOTAL ACTIVO CORRIENTE</b>	<b>1,226,222,526</b>	<b>40.11</b>	<b>1,280,544,763</b>	<b>38.68</b>	<b>4.43</b>
Inversiones	263,743,747	8.63	291,074,346	8.79	10.36
Deudores Largo Plazo	52,444,800	1.72	83,154,557	2.51	58.56
Propiedad, Planta y Equipo	718,355,085	23.50	774,636,471	23.40	7.83
Valorizaciones	653,846,675	21.39	740,596,155	22.37	13.27
Diferidos	48,101,709	1.57	45,935,729	1.39	-4.50
Otros Activos	94,145,244	3.08	94,435,211	2.85	0.31
<b>TOTAL ACTIVO NO CORRIENTE</b>	<b>1,830,637,260</b>	<b>59.89</b>	<b>2,029,832,469</b>	<b>61.32</b>	<b>10.88</b>
<b>TOTAL ACTIVO</b>	<b>3,056,859,786</b>	<b>100.00</b>	<b>3,310,377,232</b>	<b>100.00</b>	<b>8.29</b>

Fuente: Estados Financieros de 149 sociedades remitidos a la Superintendencia de Sociedades

Cálculos: Grupo de Estadística - Superintendencia de Sociedades

El alcance de activos corrientes frente a pasivos de igual naturaleza, nos muestra en los periodos, indicadores de liquidez de 1.38 en 2002 y 1.44 en 2003, indicándonos, que las empresas contaron con respaldo para atender sus obligaciones de corto plazo, sin embargo, deberán ser eficaces en la rotación de sus carteras, dado el importante componente del activo por concepto de deudores de corto plazo, por \$757.130 millones, que representan un 22.87% del total del activo.

## • PASIVOS

Estas empresas mantuvieron financiación externa durante 2003, casi en igual nivel del año anterior (\$1.4 billones), registrando solo un crecimiento de 1.49%, equivalente a \$21.934 millones; muestran una estructura crediticia de naturaleza corriente estable en el 60%, predominando los proveedores con 24.28% y las obligaciones financieras con 18.96% de contribución.

Vislumbramos con 44.80% de participación, las obligaciones financieras de corto y largo plazo por \$670.184 millones; disminuidas en 8.07% en 2003 y resaltamos, una mayor distribución del endeudamiento en el largo plazo con 25.84%, frente a 18.96% del corriente, esto les permitirá contar con más recursos de caja, para competir en mejores condiciones al ejecutar sus proyectos.

También los proveedores con 24.28% de contribución, reflejaron otra fuente de financiación asumida por los empresarios, al crecer 16.33%, situándose en \$363.245 millones.

Cuadro No. 6

PRINCIPALES CUENTAS DEL PASIVO					
SECTOR REAL DE LA ECONOMÍA					
CONCEPTO	AÑO 2002 Miles \$	PARTICIP. %	AÑO 2003 Miles \$	PARTICIP. %	VARIAC. %
Obligaciones Financieras Corto Plazo	338,394,184	22.96	283,666,290	18.96	-16.17
Proveedores	312,248,338	21.18	363,245,410	24.28	16.33
Cuentas Por Pagar Corto Plazo	131,629,075	8.93	127,400,914	8.52	-3.21
Impuestos Gravámenes y Tasas	29,182,939	1.98	34,081,516	2.28	16.79
Obligaciones Laborales Corto Plazo	15,759,820	1.07	17,926,625	1.20	13.75
Pasivos Estimados y Provisiones	15,309,524	1.04	16,270,373	1.09	6.28
Diferidos Corto Plazo	11,645,012	0.79	6,370,689	0.43	-45.29
Otros Pasivos Corto Plazo	33,086,985	2.24	40,257,871	2.69	21.67
<b>TOTAL PASIVO CORRIENTE</b>	<b>887,255,877</b>	<b>60.19</b>	<b>889,219,688</b>	<b>59.44</b>	<b>0.22</b>
Obligaciones Financieras Largo Plazo	390,620,487	26.50	386,518,336	25.84	-1.05
Cuentas Por Pagar Largo Plazo	63,513,877	4.31	72,173,946	4.82	13.63
Otros Pasivos Largo Plazo	132,695,452	9.00	148,107,347	9.90	11.61
<b>TOTAL PASIVO NO CORRIENTE</b>	<b>586,829,816</b>	<b>39.81</b>	<b>606,799,629</b>	<b>40.56</b>	<b>3.40</b>
<b>TOTAL PASIVO</b>	<b>1,474,085,693</b>	<b>100.00</b>	<b>1,496,019,317</b>	<b>100.00</b>	<b>1.49</b>

Fuente: Estados Financieros de 149 sociedades remitidos a la Superintendencia de Sociedades

Cálculos: Grupo de Estadística - Superintendencia de Sociedades

Por cuanto el pasivo creció en menor proporción con relación al activo, es decir, 1.49% vs. 8.29%, el nivel de endeudamiento de este grupo de empresas se redujo 3,03 puntos porcentuales, situándose en 45.19%, frente a 48.22% un año atrás.

## • PATRIMONIO

El resultado neto positivo logrado por el conjunto de las sociedades de esta región durante el ejercicio de 2003, por la suma de \$115.265 millones, incrementado frente al año 2002 en 53.70%, permitió mostrarlas más sólidas en su patrimonio, al crecer 14.63%, fijándose en \$1.8 billones.

Cuadro No. 7

PATRIMONIO SECTOR REAL DE LA ECONOMÍA					
CONCEPTO	AÑO 2002 Miles \$	PARTICIP. %	AÑO 2003 Miles \$	PARTICIP. %	VARIAC. %
Capital Social	205,613,795	12.99	216,681,497	11.94	5.38
Superávit de Capital	162,280,227	10.25	200,627,577	11.06	23.63
Reservas	84,842,896	5.36	123,933,421	6.83	46.07
Revalorización del Patrimonio	472,624,559	29.86	522,919,207	28.82	10.64
Resultado del Ejercicio	74,993,296	4.74	115,265,794	6.35	53.70
Resultado de Ejercicios Anteriores	-79,954,491	-5.05	-105,946,139	-5.84	32.51
Superávit por Valorizaciones	662,373,816	41.85	740,876,557	40.83	11.85
<b>TOTAL PATRIMONIO</b>	<b>1,582,774,098</b>	<b>100.00</b>	<b>1,814,357,914</b>	<b>100.00</b>	<b>14.63</b>

Fuente: Estados Financieros de 149 sociedades remitidos a la Superintendencia de Sociedades

Cálculos: Grupo de Estadística - Superintendencia de Sociedades

Resaltamos, el crecimiento de las reservas en 46.07%, ubicándolas en \$123.933 millones y el aporte a capital social y superávit del mismo, al aumentar estas cifras en conjunto un 13.43%, esto refleja, las posibilidades de liquidez de las sociedades en dirección a futuras inversiones en desarrollos empresariales.

EVOLUCIÓN DE ACTIVOS- PASIVOS PATRIMONIO 2002 -2003

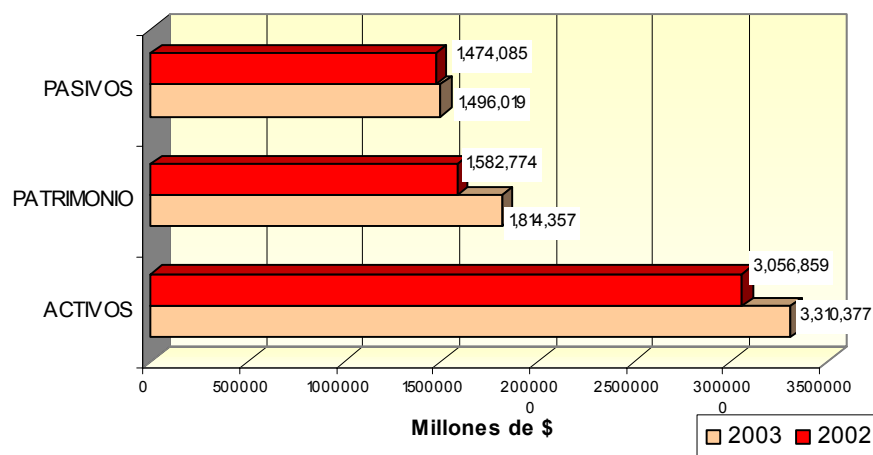


Gráfico 6

Fuente: Superintendencia de Sociedades

---

**4.2 MEDIANA DE INDICADORES FINANCIEROS**

Cuadro No. 8

INDICADORES FINANCIEROS				
2002 - 2003				
TIPO	DESCRIPCION DEL INDICADOR	BOLIVAR		EXPRESADO EN
		2002	2003	
ENDEUDAMIENTO	Apalancamiento Financiero	0.99	0.96	Veces
	Endeudamiento con el Sector Financiero	11.40	10.10	%
	Concentración del endeud. con el sector financiero	21.34	19.88	%
	Razón de Endeudamiento	49.95	50.07	%
LIQUIDEZ	Capital de Trabajo	859,654	817,970	Miles \$
	Razón Corriente	1.49	1.45	Veces
RENTABILIDAD	Margen Bruto	21.47	18.26	%
	Margen Operacional	3.04	1.71	%
	Margen Neto	1.32	1.01	%
	Retorno sobre los Activos	4.49	3.30	%
	Retorno sobre el Patrimonio	2.26	2.91	%
TENDENCIA FINANCIERA	Variación del Activo	7.49	3.42	%
	Variación del Pasivo	0.00	4.22	%
	Variación del Patrimonio	4.30	5.89	%

Fuente: Estados Financieros remitidos a la Superintendencia de Sociedades

Medida Estadística Utilizada: Mediana

Cálculos: Grupo de Estadística - Superintendencia de Sociedades

Tomamos como base para este análisis la mediana<sup>3</sup> de indicadores que nos permiten inferir o generalizar el comportamiento individual de las sociedades que conforman el departamento de Bolívar, revelando así resultados que pueden diferir de los valores agregados anteriormente expuestos.

Observamos un endeudamiento en 2003 de 50.07%, que comparado con el indicador del año anterior de 49.95%, muestra un leve ascenso de 0,12 puntos porcentuales, indicándonos que el 49.93% de los activos están respaldados por el patrimonio.

Evidenciamos, en el indicador de endeudamiento con el sector financiero, que por cada peso (\$) que las empresas invirtieron en activos en 2003, el 10.10% le pertenece a este sector, disminuyendo en el mismo periodo 1,3 puntos. El indicador de razón corriente de 1.49 en 2002 y 1.45 en 2003, brinda respaldo para cubrir cada peso de deuda de corto plazo.

---

<sup>3</sup> Mediana: Estadística de tendencia central, valor por encima y por debajo del cual se encuentra la mitad de los casos. El percentil 50. Elimina los valores atípicos.

Teniendo en cuenta el cálculo de tendencia central, que incide en los cambios del total de cifras del departamento, observamos que los indicadores de tendencia financiera y rentabilidad, con excepción del margen de utilidad neta, reflejaron ligeras disminuciones, definidas por los valores atípicos mostrados por algunas de las empresas.

#### 4.4 INDICADORES DE COMPETITIVIDAD Y PRODUCTIVIDAD

La revisión de los indicadores de competitividad y productividad para las sociedades del departamento del departamento de Bolívar nos permitió encontrar un comportamiento definido en torno al desempeño empresarial del año 2003. Partiendo del hecho que el valor agregado<sup>4</sup> muestra la creación de riqueza de una empresa, el análisis efectuado a partir de los datos revisados indicó que durante el último año el ejercicio productivo permitió obtener una mayor producción y a su vez un mayor valor agregado, al presentar estas variable incrementos de 13.17% y 8.79%, respectivamente.

INDICADORES DE COMPETITIVIDAD Y PRODUCTIVIDAD					
INDICADOR	BOLÍVAR				
	2002	2003	Variación %	Diferencia Valores Absolutos	Expresado en
Valor Agregado *	345,419,603	375,765,553	8.79	30,345,950	Miles \$
Producción*	1,516,596,612	1,716,367,812	13.17	199,771,200	Miles \$
Capital Operativo*	649,518,879	686,084,440	5.63	36,565,561	Miles \$
Costo de Personal**	584,251	518,970	-11.17	-65,281	Miles \$
Productividad Laboral Aparente**	76,644	88,777	15.83	12,133	Miles \$
Productividad Laboral**	24,695	26,940	9.09	2,245	Miles \$
Productividad de Capital**	0.58	0.52	-10.34	-0.06	Veces
Razón de Utilización de Capital**	2.21	2.27	2.71	0.06	Veces
Razón del Valor Agregado**	0.27	0.24	-11.11	0.03	Veces
Participación del Trabajo**	0.51	0.50	-1.96	0.01	Veces
Rentabilidad**	0.08	0.05	-37.50	0.03	Veces
Productividad de los Salarios**	1.76	1.76	0.00	0.00	Veces

\* Cifras en miles de pesos \*\* Medianas

Fuente: Superintendencia de Sociedades Cálculos: Grupo de Estadística

<sup>4</sup> Valor Agregado: Valor creado a través del proceso de producción o las operaciones de servicio. Del valor de las ventas se resta la creación de riqueza de otras empresas (materias primas, servicios, elaboración de partes).

---

Haber obtenido un mayor valor agregado por sus actividades, significó incrementar en 5.63% el capital operativo al pasar la cifra de \$649.518 millones a \$686.084 millones, sin embargo, la productividad de capital se redujo 10.34%, no obstante haber mejorado 2.71% la razón de utilización del mismo.

El aspecto laboral refleja que hubo reducción en la mediana de los costos laborales de 11.17%, al reducirse de \$584.2 millones en 2002 a \$518.9 millones en 2003, determinándose una tasa de variación negativa en el indicador de participación del trabajo de 1.96%, esto indica, que los costos de personal no crecieron frente a la proporción de valor agregado, sin embargo la productividad laboral en el último año, reflejó su mayor eficiencia al crecer 9.09%.

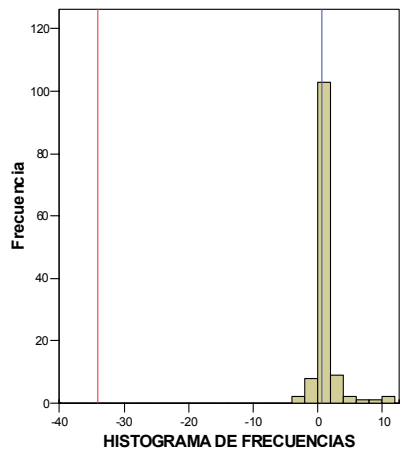
El indicador de rentabilidad, definido por la relación *utilidad operacional / capital operativo*, evalúa el monto de las ganancias generadas por el capital operativo utilizado, que para el caso disminuyó 37.50%, significando que las empresas en el ejercicio económico no fueron suficientemente eficientes en el manejo del capital operativo.

A continuación podrán observar unos histogramas de frecuencias, relacionados con la productividad de capital, productividad laboral, participación del trabajo y rentabilidad, que nos refleja el comportamiento poblacional en cuanto a la distribución que esta sigue. En nuestro caso para un indicador específico, podemos distinguir el rango en el cual se concentran la mayoría de las empresas. Por ejemplo, para el caso de la productividad laboral del año 2003, podemos ver en el gráfico 10, que el rango de mayor acumulación de empresas están entre 0 y 50.000 millones de pesos.

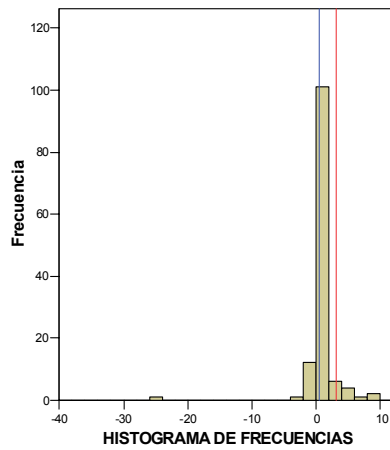
El resultado mostrado por los histogramas de frecuencias, nos permite interpretar el comportamiento global de la población respecto al indicador y decidir cuál de las medidas de tendencia central es la más adecuada.

Volviendo al caso de la productividad laboral de 2003, vemos que la mediana se encuentra en el intervalo de concentración, mientras que la media se escapa de él (este corrimiento de la media se debe a la presencia de datos atípicos en la muestra), razón por la cual, la medida más indicada es la mediana.

PRODUCTIVIDAD DEL CAPITAL BOLIVAR-2002



PRODUCTIVIDAD DEL CAPITAL BOLIVAR-2003

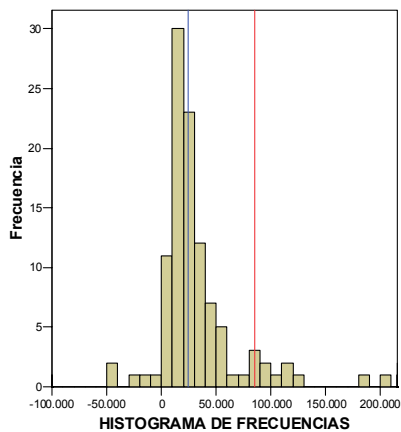


Gráficos 7 y 8

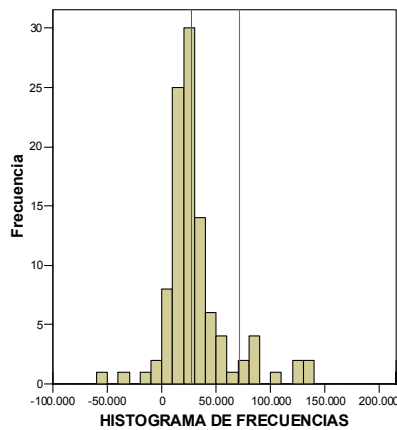
Fuente: Superintendencia de Sociedades

- Media
- Mediana

PRODUCTIVIDAD LABORAL BOLIVAR-2002



PRODUCTIVIDAD LABORAL BOLIVAR-2003

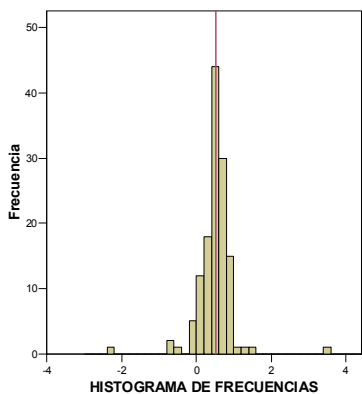


Gráficos 9 y 10

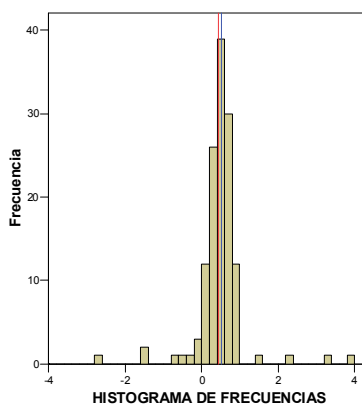
Fuente: Superintendencia de Sociedades

- Media
- Mediana

PARTICIPACIÓN DEL TRABAJO BOLIVAR-2002



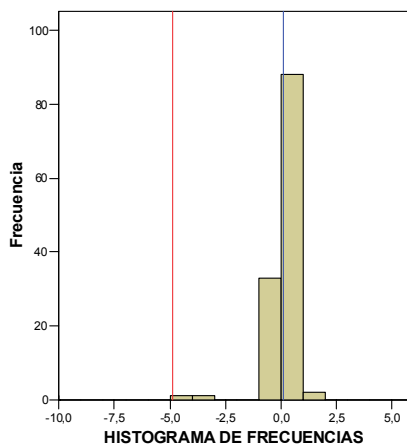
PARTICIPACIÓN DEL TRABAJO BOLIVAR-2003



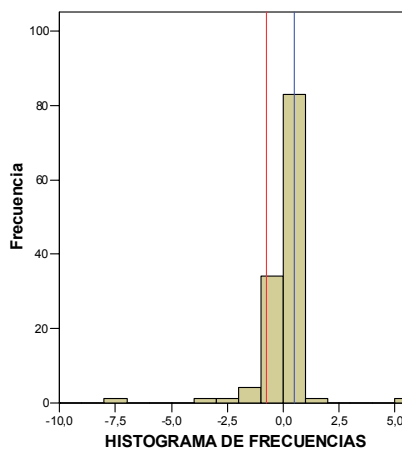
Gráficos 11 y 12  
Fuente: Superintendencia de Sociedades

• Media  
• Mediana

RENTABILIDAD BOLIVAR-2002



RENTABILIDAD BOLIVAR-2003



Gráficos 13 y 14  
Fuente: Superintendencia de Sociedades

• Media  
• Mediana



---

#### 4.5.- CONCLUSIONES

- El grupo de las 149 sociedades pertenecientes al sector real de la economía, para el año de 2003, mostró un ejercicio económico favorable en demanda de productos, al obtener Ingresos Operacionales por \$2.7 billones, significando crecer frente al año anterior 18.46%; destacándose una evolución propicia de ventas en el exterior y requerimiento de productos fabricados en desarrollo de actividades relacionadas con la industria manufacturera que cubrió el 61.10% del mercado de esta región, seguido del comercio con el 14.36% de las ventas y el agropecuario con 10.82% de participación.
- Apreciamos que la mayoría de las empresas fueron rentables durante los periodos analizados, pues 100 sociedades, equivalente al 67.11% de la muestra, lograron en 2003, resultados netos positivos por \$143.210 millones, frente a \$115.979 millones de 2002. El restante número de empresas, redujo pérdidas netas pasándolas de \$40.986 millones en 2002 a \$27.944 millones en 2003. Esto permitió superar el margen de utilidad neta del año 2002 en 0,96 puntos porcentuales, situándolo en el año siguiente en 4.19%.
- Observamos para el conjunto de sociedades, una tendencia a invertir en títulos valores de largo plazo, con 10.36% de incremento, antes que destinar superiores recursos a la reconversión de equipo productivo que creció un 7.83%.
- Las preferencias por financiación de los proyectos productivos de las empresas, se vieron disminuidas en 16.17% con el sector financiero, optando por otras alternativas al incrementar proveedores en 16.33%.
- Las sociedades aportaron superior riqueza al departamento, al registrar un mayor valor agregado y ser más productivas, sin embargo, el crecimiento moderado en utilización de capital operativo, reflejado en la baja inversión de equipo productivo, las mostró menos eficientes en su indicador de productividad.

#### 4. 6 RECOMENDACIONES

- No obstante visualizar las empresas de esta región en 2003 un buen año, respecto de sus niveles de producción y demanda interna y externa de productos, deberán focalizar sus esfuerzos a optimizar sus costos operativos, invertir en reconversión de equipos productivos, que empiezan a perder eficiencia como lo reflejan los márgenes brutos y el modesto incremento del rubro de propiedad, planta y equipo.

- 
- La globalización de la economía y la necesidad de mantener presencia en los mercados, les exige acciones que generen ventajas competitivas, dirigidas a la búsqueda de nuevos productos y formas de comercialización, así como a impulsar competencias a nivel del talento humano y destinar recursos a la investigación y al desarrollo.