

DEPARTAMENTO DE BOYACA (2002 – 2003)

1.- ESCENARIO MACROECONÓMICO DEPARTAMENTAL

1.1 PIB

De acuerdo con las cifras del DANE, el PIB nacional creció 3,74% en 2003. Las empresas del sector real de la economía que reportaron información a las superintendencias de Sociedades y Salud, ubicadas en el departamento de Boyacá, 22 sociedades, generaron Ingresos Operacionales de \$215.943 millones, equivalentes al 0.10% del PIB nacional, frente al 0.09 del año inmediatamente anterior, cuando obtuvieron ingresos operacionales por \$183.200 millones.

1.2 Empleo

Según el DANE, para el periodo de 2003, el departamento de Boyacá presentó variables de empleo derivadas de una población total de 1.394.951 habitantes, de los cuales 1.055.845 estaban en edad de trabajar y 684.824 económicamente activas, base que determinó una tasa de ocupación del 55.6%, un desempleo de 14.3% y subempleo de 40.5%; estableciéndose que 587.188 personas estaban ocupadas, 97.636 desempleadas y 277.227 subempleadas.

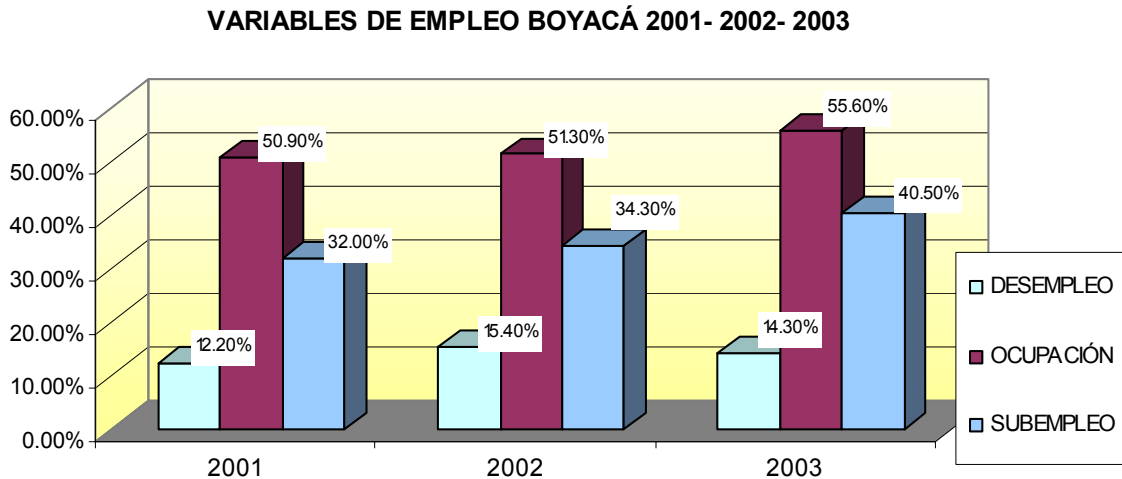


Gráfico 1
Fuente: DANE

Las 22 empresas mercantiles, vigiladas e inspeccionadas por la Superintendencia de Sociedades, tomadas como muestra¹ para elaborar el presente estudio, generaron en 2003 un aumento en la contratación del personal del 17.14%, es decir vincularon 192 nuevos trabajadores, para un total de 1.312 personas empleadas, que equivalen a 0.22% del empleo total de la región.

Por ramas de actividad, el empleo estuvo concentrado principalmente en el Sector de la Industria Metalmeccánica, que en 2003 contaba con 698 personas empleadas, equivalente a 53.20% del total de ocupados por las empresas en estudio, con un 62.33% de variación frente al año anterior, siendo la actividad más dinámica en generación de empleo.

Actividades como las Pecuarias y de Bebidas, poseían en conjunto 345 personas empleadas, es decir el 26.30% del total de los trabajadores de las empresas, pero disminuyeron su capacidad un 1.99%.

Los sectores como Otros Sistemas de Transporte, Comercio al por Mayor y Otras Actividades Empresariales, contribuyeron en la generación de empleo, al crear 35 nuevos puestos de trabajo para un total de 216 empleados.

2.- SECTOR REAL DE LA ECONOMÍA

2.1 Composición y Dinámica de la Muestra

- **Distribución de las Sociedades por Domicilio**

Cuadro No. 1

CONCENTRACIÓN DE LAS SOCIEDADES POR DOMICILIO						
SECTOR REAL DE LA ECONOMÍA						
DOMICILIO	NÚMERO SDADES	PARTIC. %	ACTIVOS 2003 Miles \$	PARTIC. %	VENTAS 2003 Miles \$	PARTIC. %
TUNJA	7	31.82	16,197,290	9.50	5,471,922	2.53
SOGAMOSO	7	31.82	85,244,028	49.99	109,535,960	50.72
DUITAMA	5	22.73	56,754,458	33.28	95,633,886	44.29
CHIQUINQUIRÁ	2	9.09	8,598,176	5.04	1,487,339	0.69
PESCA	1	4.55	3,719,020	2.18	3,814,214	1.77
TOTALES	22	100.00	170,512,972	100.00	215,943,321	100.00

Fuente: Superintendencia de Sociedades

Cálculos: Grupo de Estadística - Superintendencia de Sociedades

¹ Universo: 9.100 sociedades

De un universo de 9.100 sociedades mercantiles que remitieron a la Superintendencia de Sociedades la información financiera por los periodos de 2002 y 2003, el Departamento de Boyacá contribuyó con el 0.24%, esto es, 22 sociedades, de una muestra homogénea².

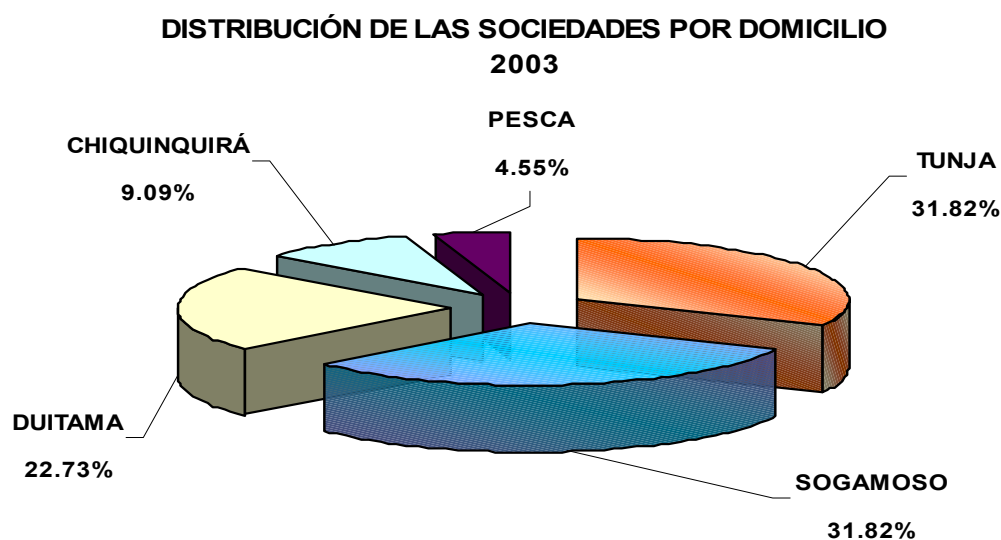


Gráfico 2

Fuente: Superintendencia de Sociedades

Como podemos apreciar en el cuadro No. 1, el 31.82%, es decir 7 de las sociedades domiciliadas en el departamento se encontraban ubicadas en su capital Tunja, con \$16.197 millones de inversión en activos y \$5.471 millones en ventas, contribuyendo con el 9.5% y el 2.53%, frente al total de cada cuenta.

En la ciudad de Sogamoso se ubicaron 7 empresas con igual tasa de participación (31.82%), con ventas que ascendieron a \$109.535 millones y activos por \$85.244 millones. Siguiendo en orden de importancia: Duitama con 5 sociedades, Chiquinquirá 2 sociedades y Pesca 1 sociedad.

- **Distribución de las Sociedades por Situación e Intervención Gubernamental**

² Muestra Homogénea: Las mismas sociedades para el 2002 y 2003

Cuadro No. 2

DISTRIBUCIÓN DE LAS SOCIEDADES SEGÚN SITUACIÓN							
SECTOR REAL DE LA ECONOMÍA							
SITUACIÓN	NÚMERO SDADES	ACTIVOS 2003 Miles \$	PARTC. %	PASIVOS 2003 Miles \$	PARTIC. %	VENTAS 2003 Miles \$	PARTIC. %
ACTIVAS	18	131,451	77.09	60,585	63.52	207,802	96.23
EN ACUERDO DE REESTRUCTURACIÓN	2	35,447	20.79	32,862	34.45	4,873	2.26
EN CONCORDATO	1	3,146	1.85	1,858	1.95	2,871	1.33
VIGILADA POR SUPERSALUD	1	468	0.27	76	0.08	396	0.18
TOTAL SDADES SEGÚN SITUACIÓN	22	170,512	100.00	95,381	100.00	215,942	100.00

Fuente: Superintendencia de Sociedades

El 13.64% de las empresas de la muestra (3 sociedades), adelantan un proceso de intervención gubernamental, como mecanismo para mantener el desarrollo y recuperación de los negocios, registrando en 2003 activos del orden de \$38.593 millones y pasivos por \$34.720 millones, estableciéndose un nivel de endeudamiento del 89.96%.

Estas mismas sociedades aportaron el 3.59% del total de las ventas con \$7.744 millones de ingresos operacionales y generaron 181 puestos de trabajo, sin embargo esta última variable fue afectada con 259 empleos suprimidos.

3.- EVOLUCIÓN DE LOS SECTORES ECONÓMICOS

Cuadro No. 3

DISTRIBUCIÓN DE LAS SOCIEDADES POR SECTOR ECONÓMICO									
SECTOR REAL DE LA ECONOMÍA									
SECTOR	NÚMERO SDADES	ACTIVOS 2002 Mill. \$	ACTIVOS 2003 Mill. \$	PART %	VAR %	VENTAS 2002 Mill. \$	VENTAS 2003 Mill. \$	PART %	VAR %
INDUSTRIA METALMECÁNICA	4	60,385	80,754	47.36	33.73	76,751	104,041	48.18	35.56
BEBIDAS	1	31,132	33,055	19.39	6.18	38,061	40,380	18.70	6.09
ACTIVIDADES PECUARIAS	3	16,565	16,926	9.93	2.18	22,996	26,973	12.49	17.29
COMERCIO AL POR MAYOR	5	10,667	12,709	7.45	19.14	32,340	34,299	15.88	6.06
OTRAS ACTIV. EMPRESARIALES	3	9,130	10,855	6.37	18.89	512	546	0.25	6.64
PREPARACIÓN DE MADERA	1	6,236	6,486	3.80	4.01	787	764	0.35	-2.92
FABRICAC. VEHICULOS AUTOM.	1	5,909	3,147	1.85	-46.74	7,032	2,871	1.33	-59.17
PRODUCTOS QUÍMICOS	1	2,719	3,719	2.18	36.78	2,837	3,814	1.77	34.44
OTROS SISTEMAS DE TRANSP.	2	2,315	2,394	1.40	3.41	1,497	1,857	0.86	24.05
SERVICIOS SOCIALES	1	367	467	0.27	27.25	387	396	0.18	2.33
TOTALES	22	145,425	170,512	100.00	17.25	183,200	215,941	100.00	17.87

Fuente: Superintendencia de Sociedades

Cálculos: Grupo de Estadística - Superintendencia de Sociedades

Teniendo en cuenta las diferentes actividades económicas hacia las cuales las empresas en 2003 canalizaron sus ventas y los empresarios dirigieron la mayor inversión en activos, observamos:

- El sector de Industria Metalmeccánica fue el más dinámico con una tasa de crecimiento de 35.56% en Ingresos Operacionales, conformado por 4 empresas, que en conjunto lograron ventas por \$104.041 millones y totalizaron activos por \$80.754 millones, participando con 48.18% y 47.36%, respectivamente, dentro del total de la muestra departamental.
- Igualmente, es notable el crecimiento del Sector Productos Químicos con 34.44% de crecimiento en ventas, al obtener \$3.814 millones, frente a \$2.837 millones, del año inmediatamente anterior, compuesto por 1 empresa que totalizó activos por \$3.719 millones.
- El Sector Bebidas, conformado por 1 empresa contribuyó con el 18.70% (\$40.380 millones) del total de las ventas y activos por \$33.055 millones.
- Destacamos con una importante inversión en activos, los sectores de Actividades Pecuarias y Comercio al por Mayor, con \$16.565 millones y \$10.667 millones, conformados conjuntamente por 8 empresas.

PARTICIPACION EN VENTAS - PRINCIPALES SECTORES ECONOMICOS 2003

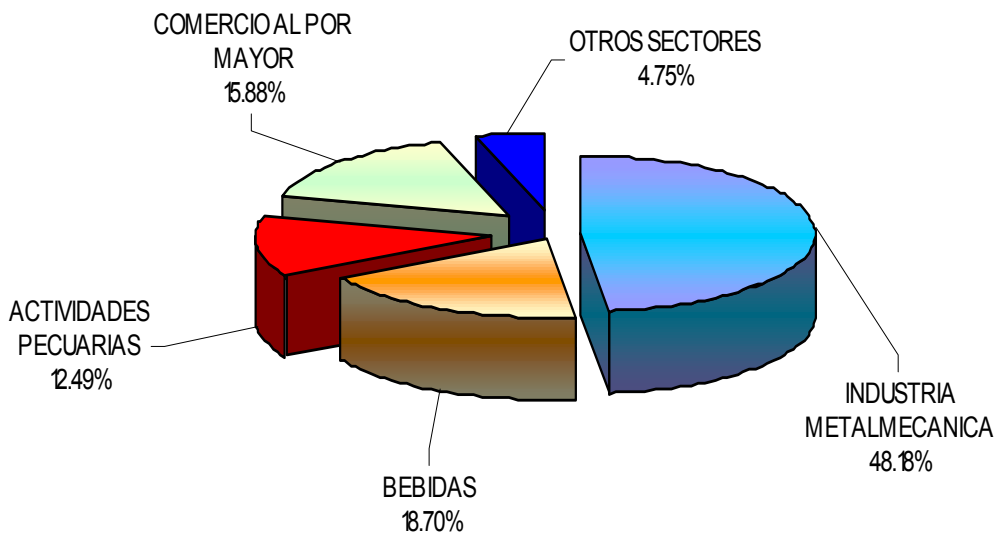


Gráfico 3

Fuente: Superintendencia de Sociedades

4.- DESEMPEÑO FINANCIERO 2003

4.1 ESTADO DE RESULTADOS

La economía del departamento de Boyacá en 2003, en su sector real presentó favorables resultados, al registrar Ingresos Operacionales por \$215.943 millones, que reflejaron una tasa de variación positiva frente al año anterior del 17.87%, con 0.21% generado por ventas en el exterior, equivalente a \$453 millones, frente a \$120 millones, un año atrás.

Cuadro No. 4

ESTADO DE RESULTADO CONSOLIDADO					
SECTOR REAL DE LA ECONOMÍA					
CONCEPTO	AÑO 2002 Miles \$	PARTICIP. %	AÑO 2003 Miles \$	PARTICIP. %	VARIAC. %
Ingresos Operacionales	183,200,857	100.00	215,943,321	100.00	17.87
Costo de Ventas y Prestación de Servicios	141,561,206	77.27	154,948,115	71.75	9.46
Utilidad Bruta	41,639,651	22.73	60,995,206	28.25	46.48
Gastos Operacionales de Administración	12,245,464	6.68	12,107,405	5.61	-1.13
Gastos Operacionales de Ventas	23,423,352	12.79	25,549,248	11.83	9.08
Utilidad Operacional	5,970,835	3.26	23,338,553	10.81	290.88
Ingresos no Operacionales	6,321,868	3.45	6,468,459	3.00	2.32
Gastos No operacionales	14,462,766	7.89	8,921,660	4.13	-38.31
Utilidad Antes de Impuestos	-1,463,693	-0.80	20,885,352	9.67	1,526.89
Ajustes Por Inflación	1,939,036	1.06	2,445,437	1.13	26.12
Impuesto de Renta y Complementarios	2,090,162	1.14	10,107,143	4.68	383.56
Utilidad Neta	-1,614,819	-0.88	13,223,646	6.12	918.89

Fuente: Estados Financieros de 22 sociedades remitidos a la Superintendencia de Sociedades

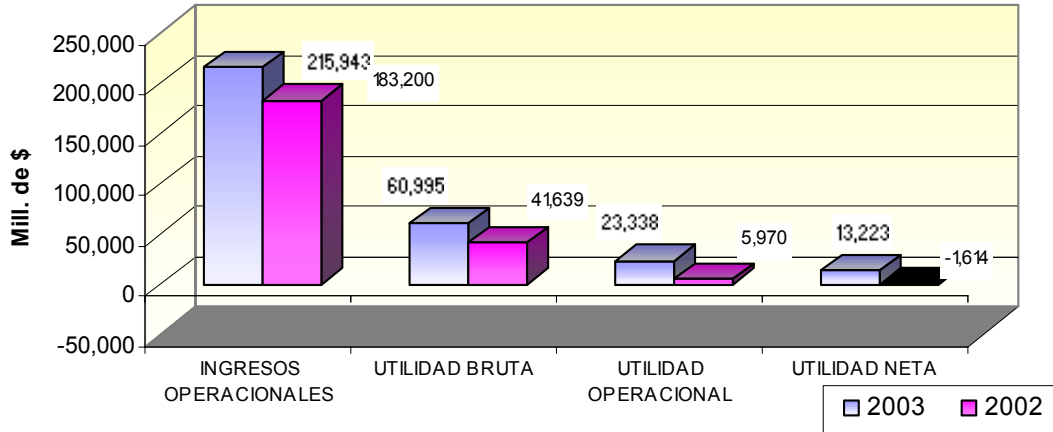
Cálculos: Grupo de Estadística - Superintendencia de Sociedades

Los costos relacionados directamente con la operación, totalizaron \$154.948 millones, con un aumento del 9.46% y menor participación al pasar del 77.27% de 2002 a 71.75% en 2003; comportamiento que definió una utilidad bruta de \$60.995 millones, con una tasa crecimiento de 46.48%, que significó, que a este nivel, los empresarios manejaron adecuadas estrategias competitivas en sus variables de costos frente a precios.

Igual procedimiento observamos en Gastos de Administración y Ventas por \$37.656 millones, al disminuir la participación del 19.47% en 2002 a 17.44% en el año siguiente, presentando mejores utilidades operacionales, al obtener \$23.338 millones, cifra superior en un 290.88% a la arrojada en similar periodo del año anterior.

Gráfico 4

**EVOLUCIÓN DE LAS VENTAS Y UTILIDADES
2002 -2003**



La relación, entre los Ingresos No Operacionales, que alcanzaron la cifra de \$6.468 millones, con aumento del 2.32%, frente a la significativa disminución de los Gastos Extraordinarios del 38.31% situándose en \$8.921 millones, determinó un monto de Ganancia Neta de \$13.223 millones, logrando superar las pérdidas del año anterior de -\$1.614 millones; este hecho determina para el grupo de las empresas, una tendencia a la racionalización del endeudamiento financiero, sin desconocer el efecto generado de bajas tasas de interés.

Un aporte apreciable para las finanzas del departamento, constituyó la provisión al impuestos de renta y complementarios, al haber aumentado esta cifra 383.56%, fijándose en \$10.107 millones para el año de 2003.

4.2 BALANCE GENERAL

• ACTIVOS

El consolidado general de las 22 sociedades totalizó en 2003 activos en cuantía de \$170.512 millones, superiores a los registrados en 2002 un 17.25%. La mayor concentración es de naturaleza no corriente con el 61.08% de participación y un crecimiento de 3.96%, producto del aumento en valorizaciones del 14.88% (\$3.430 millones) y las inversiones en 3.06% (\$1.165 millones), siendo esta última cuenta la más representativa del total de los activos con 23.02% de participación.

Cuadro No. 5

PRINCIPALES CUENTAS DEL ACTIVO					
SECTOR REAL DE LA ECONOMÍA					
CONCEPTO	AÑO 2002 Miles \$	PARTICIP. %	AÑO 2003 Miles. \$	PARTICIP. %	VARIAC. %
Disponible	9,531,018	6.55	18,338,506	10.75	92.41
Inversiones	860,655	0.59	2,623,637	1.54	204.84
Deudores Corto Plazo	19,903,194	13.69	25,192,034	14.77	26.57
Inventarios	14,417,544	9.91	19,869,641	11.65	37.82
Diferido	534,310	0.37	340,656	0.20	-36.24
TOTAL ACTIVO CORRIENTE	45,246,721	31.11	66,364,474	38.92	46.67
Inversiones	38,086,370	26.19	39,251,668	23.02	3.06
Deudores Largo Plazo	3,356,768	2.31	3,232,839	1.90	-3.69
Propiedad, Planta y Equipo	30,937,362	21.27	30,515,731	17.90	-1.36
Valorizaciones	23,040,974	15.84	26,470,531	15.52	14.88
Diferidos	861,327	0.59	220,047	0.13	-74.45
Otros Activos	3,896,425	2.68	4,457,682	2.61	14.40
TOTAL ACTIVO NO CORRIENTE	100,179,226	68.89	104,148,498	61.08	3.96
TOTAL ACTIVO	145,425,947	100.00	170,512,972	100.00	17.25

Fuente: Estados Financieros de 22 sociedades remitidos a la Superintendencia de Sociedades

Cálculos: Grupo de Estadística - Superintendencia de Sociedades

El comportamiento de la cuenta de propiedad, planta y equipo, vislumbra en las sociedades una contracción en infraestructura, dándose una variación negativa de -1.36%, al situarse en \$30.515 millones, frente a \$30.937 millones en 2002.

- **PASIVOS**

Cuadro No. 6

PRINCIPALES CUENTAS DEL PASIVO					
SECTOR REAL DE LA ECONOMÍA					
CONCEPTO	AÑO 2002 Miles \$	PARTICIP. %	AÑO 2003 Miles \$	PARTICIP. %	VARIAC. %
Obligaciones Financieras Corto Plazo	19,399,138	22.30	14,915,396	15.64	-23.11
Proveedores	9,497,209	10.92	11,430,649	11.98	20.36
Cuentas Por Pagar Corto Plazo	20,354,408	23.40	20,867,882	21.88	2.52
Impuestos Gravámenes y Tasas	7,457,119	8.57	15,866,350	16.63	112.77
Obligaciones Laborales Corto Plazo	4,143,382	4.76	3,684,698	3.86	-11.07
Pasivos Estimados y Provisiones	344,679	0.40	1,744,315	1.83	406.07
Diferidos Corto Plazo	106,620	0.12	29,710	0.03	-72.13
Otros Pasivos Corto Plazo	2,262,671	2.60	3,004,440	3.15	32.78
TOTAL PASIVO CORRIENTE	63,565,226	73.07	71,543,440	75.01	12.55
Obligaciones Financieras Largo Plazo	1,207,243	1.39	793,917	0.83	-34.24
Cuentas Por Pagar Largo Plazo	20,025,797	23.02	20,660,958	21.66	3.17
Otros Pasivos Largo Plazo	2,197,843	2.53	2,384,326	2.50	8.48
TOTAL PASIVO NO CORRIENTE	23,430,883	26.93	23,839,201	24.99	1.74
TOTAL PASIVO	86,996,109	100.00	95,382,641	100.00	9.64

Fuente: Estados Financieros de 22 sociedades remitidos a la Superintendencia de Sociedades

Cálculos: Grupo de Estadística - Superintendencia de Sociedades

Los pasivos en 2003 alcanzaron la suma de \$95.382 millones, con crecimiento de 9.64% frente a similar periodo del año anterior. Observamos una composición de naturaleza corriente para los dos años, que fluctuó entre 73.07% en 2002 y 75.01% en 2003; incidiendo notablemente en el último año el incremento en impuestos, gravámenes y tasas por \$8.409 millones al aumentar 112.77% y los pasivos estimados y provisiones por \$1.744 millones y 406.07% de crecimiento.

La estructura de pasivos de corto plazo, del que resaltamos la disminución de obligaciones financieras en 23.11% (\$4.484 millones), revela la preferencia por ubicar recursos de otras fuentes para financiar el desarrollo de sus actividades, explicado en el aumento del 20.36% de los proveedores y por mayor adquisición de inversiones, reflejada en el componente del activo.

• PATRIMONIO

Cuadro No. 7

PATRIMONIO					
SECTOR REAL DE LA ECONOMÍA					
CONCEPTO	AÑO 2002 Miles \$	PARTICIP. %	AÑO 2003 Miles \$	PARTICIP. %	VARIAC. %
Capital Social	15,488,005	26.51	15,560,129	20.71	0.47
Superávit de Capital	805,022	1.38	809,552	1.08	0.56
Reservas	17,169,300	29.38	19,535,615	26.00	13.78
Revalorización del Patrimonio	46,820,102	80.13	48,896,547	65.08	4.43
Resultado del Ejercicio	-1,614,820	-2.76	13,223,646	17.60	918.89
Resultado de Ejercicios Anteriores	-43,430,241	-74.33	-49,477,749	-65.86	13.92
Superávit por Valorizaciones	23,192,005	39.69	26,582,590	35.38	14.62
TOTAL PATRIMONIO	58,429,373	100.00	75,130,330	100.00	28.58

Fuente: Estados Financieros de 22 sociedades remitidos a la Superintendencia de Sociedades

Cálculos: Grupo de Estadística - Superintendencia de Sociedades

El incremento del 28.58%, presentado en el consolidado del patrimonio de las empresas, al situarse en \$75.130 millones, lo ocasionó el resultado del ejercicio por \$13.223 millones, superando las pérdidas arrojadas un año atrás, cuando alcanzaron \$1.614 millones. Así mismo, destacamos el aumento del 13.78% de las reservas al pasar de un monto de \$17.169 millones en 2002 a \$ 19.535 millones en 2003, significando para este grupo de empresas una mayor solidez patrimonial.

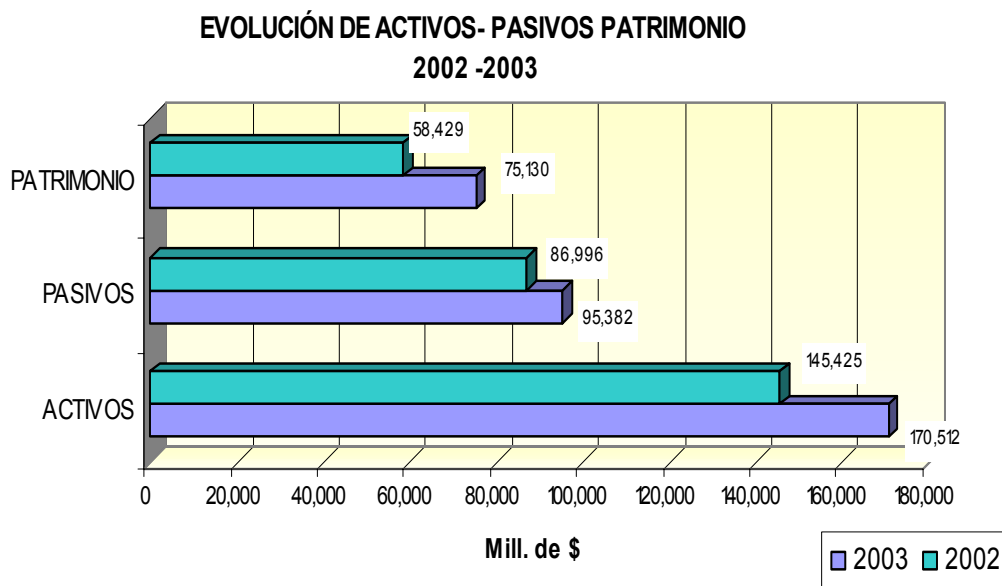


Gráfico: 5

Fuente: Superintendencia de Sociedades

4.3 MEDIANAS DE INDICADORES FINANCIEROS

Cuadro No.8

INDICADORES FINANCIEROS				
TIPO	DESCRIPCION DEL INDICADOR	BOYACÁ		EXPRESADO EN
		2002	2003	
ENDEUDAMIENTO	Apalancamiento Financiero	1.07	1.22	Veces
	Endeudamiento con el Sector Financiero	1.89	0.14	%
	Razón de Endeudamiento	54.35	59.99	%
LIQUIDEZ	Capital de Trabajo	553.398	357.374	Mill. \$
	Razón Corriente	1.25	1.34	Veces
RENTABILIDAD	Margen Bruto	21.55	21.24	%
	Margen Operacional	1.71	4.31	%
	Margen Neto	0.26	1.37	%
	Retorno sobre los Activos	3.61	4.00	%
	Retorno sobre el Patrimonio	0.96	2.78	%
TENDENCIA FINANCIERA	Variación del Activo	1.74	16.26	%
	Variación del Pasivo	-0.06	19.25	%
	Variación del Patrimonio	5.17	10.5	%

Fuente: Estados Financieros de 22 sociedades remitidos a la Superintendencia de Sociedades

Cálculos: Grupo de Estadística - Superintendencia de Sociedades

Tomamos como base para este análisis, la mediana³ de los indicadores que nos permiten inferir o generalizar el comportamiento individual de las sociedades que conforman la muestra del departamento, revelando así resultados que pueden diferir de los valores agregados anteriormente expuestos.

El apalancamiento financiero pasó de 1.07 en 2002 a 1.22 en 2003, estableciéndose un mayor grado de dependencia de terceros, pero de fuentes distintas a las del sector financiero, por cuanto la razón del endeudamiento con dicho sector, bajó de 1.89 a 0.14 en el último año.

La mediana de la razón corriente fijada en 1.25 en 2002 y 1.34 en 2003, refleja liquidez para atender cada peso (\$) de obligación de las empresas, que hicieron parte del estadístico de medición.

Podemos observar que el endeudamiento de 2003, aumentó 5,64 puntos, fijándose en el 59.99%, lo que determina que el 40.01% de los activos de las empresas están respaldados por el patrimonio.

Los indicadores que permiten analizar la rentabilidad de las empresas, reflejan que mientras el margen bruto se mantuvo en los dos años en 21.0%, los márgenes de rentabilidad operacional y neto mejoraron en el último año, ubicándose en 4.31% y 1.37% respectivamente; similar condición se dio en el retorno sobre los activos y sobre el patrimonio, al situarse en 2003, en 4.00% y 2.78%, frente a 3.61% y 0.96% en 2002.

4.4 INDICADORES DE COMPETITIVIDAD Y PRODUCTIVIDAD

La revisión de los indicadores de competitividad y productividad para las sociedades del departamento de Boyacá, nos permitió encontrar un comportamiento definido en torno al desempeño empresarial del año 2003. Partiendo del hecho que el valor agregado⁴ muestra la creación de riqueza de una empresa, el análisis efectuado a partir de los datos revisados, indicó que durante el último año el ejercicio productivo permitió obtener una mayor producción y consecuentemente un mayor valor agregado, presentando incrementos en estas variables de 24.49% y 43.41% respectivamente.

³ Mediana: Estadística de tendencia central, valor por encima y por debajo del cual se encuentra la mitad de los casos. El percentil 50. Elimina los valores atípicos.

⁴ Valor Agregado: Valor creado a través del proceso de producción o las operaciones de servicio. Del valor de las ventas se resta la creación de riqueza de otras empresas (materias primas, servicios, elaboración de partes).

Cuadro No. 9

INDICADORES DE COMPETITIVIDAD Y PRODUCTIVIDAD

INDICADOR	BOYACA				
	2002	2003	Variación %	Diferencia Valores Absolutos	Expresado en
Valor Agregado *	45,431,526.00	65,152,341.00	43.41	19,720,815.00	Miles \$
Producción*	162,185,458.00	201,902,948.00	24.49	39,717,490.00	Miles \$
Capital Operativo*	50,608,515.00	65,639,387.00	29.70	15,030,872.00	Miles \$
Costo de personal**	484,246.00	505,295.00	4.35	21,049.00	Miles \$
Productividad Laboral Aparente **	87,675.97	107,437.57	22.54	19,761.60	Miles \$
Productividad Laboral **	20,557.23	27,304.15	32.82	6,746.92	Miles \$
Productividad del Capital**	0.63	0.56	-11.44	-0.07	Veces
Razón de Utilización del Capital**	2.44	2.20	-9.08	-0.24	Veces
Razón del Valor Agregado**	0.27	0.24	-11.10	-0.03	Veces
Participación del Trabajo**	0.60	0.58	-2.91	-0.02	Veces
Rentabilidad**	0.08	0.09	13.11	0.01	Veces
Productividad de los Salarios**	1.64	1.69	3.00	0.05	Veces

* Cifras en miles de pesos (Agregados totales)

** Medianas

Fuente: Superintendencia de Sociedades

Cálculos: Grupo de Estadística - Superintendencia de Sociedades

Este grupo de sociedades presentó un mayor valor agregado por sus actividades, que significó entre otros incrementar el capital operativo de \$50.608 millones en 2002 a \$65.639 millones en 2003, con una tasa de crecimiento de 29.70%; en tanto que la productividad de capital disminuyó 0.07 puntos porcentuales, al pasar de 0.63 en 2002 a 0.56 en el año siguiente, indicando que fueron menos eficientes en la utilización del capital social.

La productividad laboral, variable clave de los niveles de salario y utilidad de las empresas creció 32.82%, situándose en \$27.304 millones, frente a \$20.557 millones del año anterior, pero el efecto sobre el empleo no fue el esperado dada la reducción de la participación del trabajo en 0.02 puntos porcentuales, indicador calculado de dividir los costos de personal entre el valor agregado, que demuestra, como además de producir más, hubo oportunidad para invertir en bienes de capital, más no, para mejorar el nivel salarial.

La mediana del indicador de rentabilidad⁵ que evalúa el monto de las ganancias generadas por el capital operativo utilizado, reflejó una variación positiva de 0,01 punto porcentual, significando que las empresas además de ser eficientes en productividad, lograron ser óptimas en sus niveles de rentabilidad operacional.

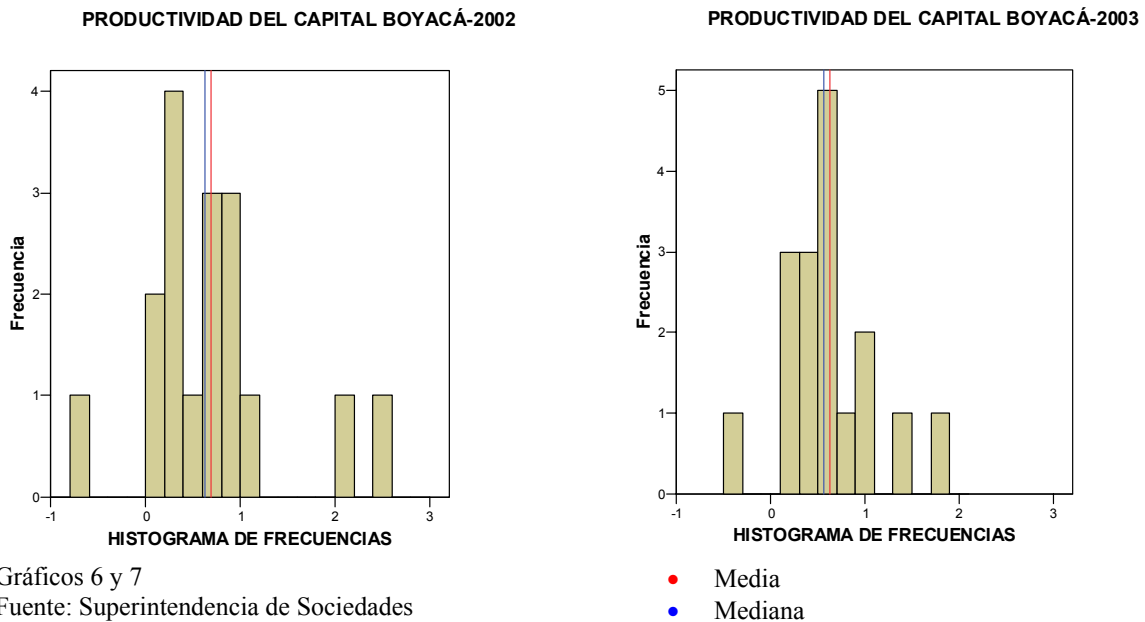
⁵ La Rentabilidad está definida por la relación *utilidad operacional / capital operativo*

A continuación podrán observar unos histogramas de frecuencias, relacionados con la productividad de capital, productividad laboral, participación del trabajo y rentabilidad, que nos dan una idea del comportamiento poblacional en cuanto a la distribución que esta sigue.

En nuestro caso, para un indicador específico, podemos distinguir el rango en el cual se concentran la mayoría de las empresas. Por ejemplo, para el caso de la productividad laboral del año 2003, podemos ver en el gráfico 10 que la mayoría de empresas presentaron un valor de este indicador entre 0 y 33.000 millones de pesos.

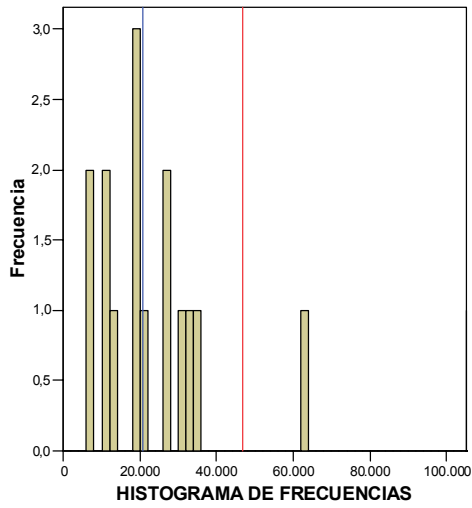
El resultado mostrado por los histogramas de frecuencias, no permite interpretar el comportamiento global de la población respecto al indicador y decidir cuál de las medidas de tendencia central es la más adecuada.

Volviendo al caso de la productividad laboral del 2003 vemos que la mediana se encuentra en este intervalo de concentración, mientras que la media se escapa de él (este corrimiento de la media se debe a la presencia de datos atípicos en la muestra), razón por la cual, la medida más indicada es la mediana.

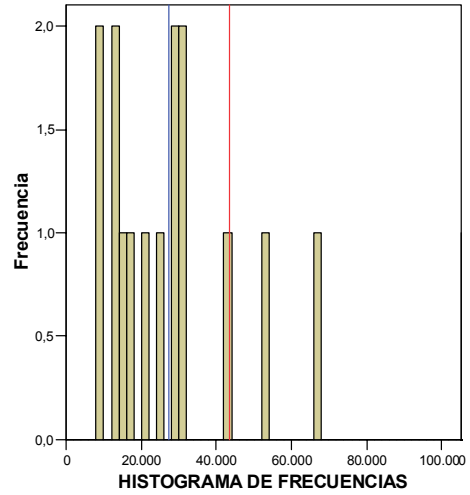


Gráficos 6 y 7
 Fuente: Superintendencia de Sociedades

PRODUCTIVIDAD LABORAL BOYACÁ-2002



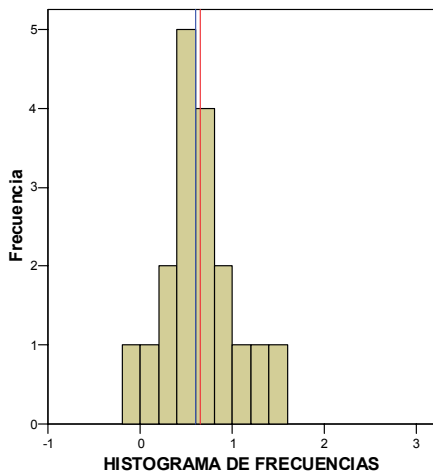
PRODUCTIVIDAD LABORAL BOYACÁ-2003



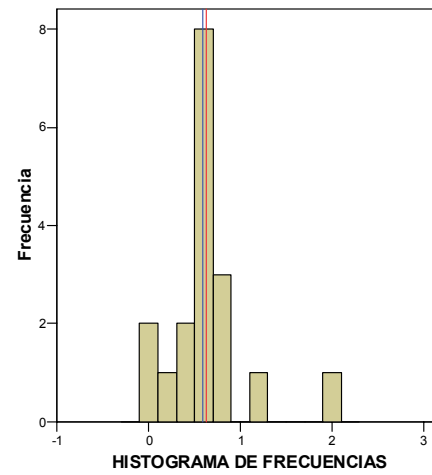
Gráficos 8 y 9
Fuente: Superintendencia de Sociedades

- Media
- Mediana

PARTICIPACIÓN DEL TRABAJO BOYACÁ-2002

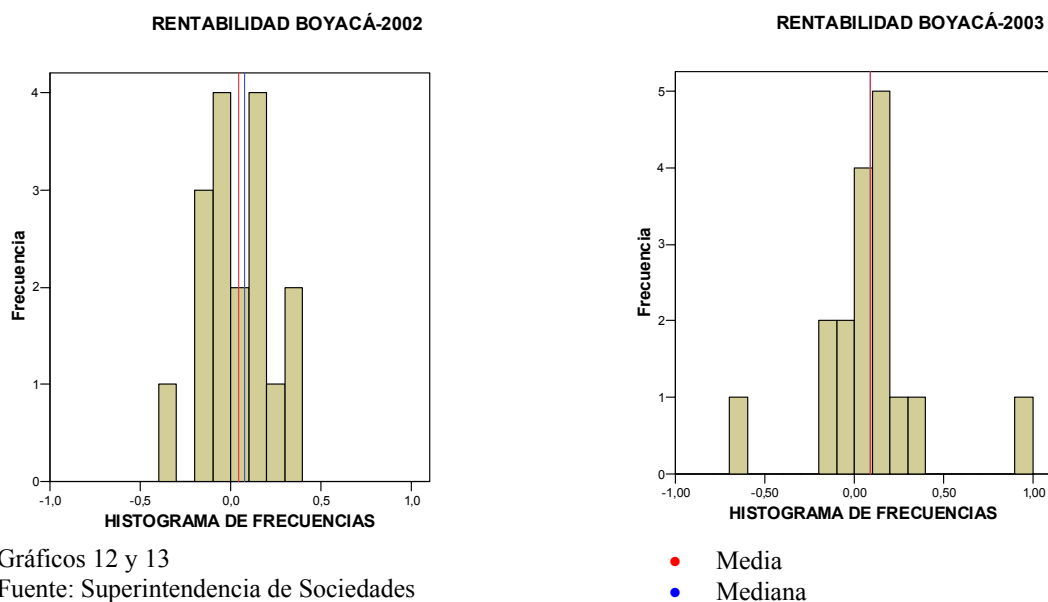


PARTICIPACIÓN DEL TRABAJO BOYACÁ-2003



Gráficos 10 y 11
Fuente: Superintendencia de Sociedades

- Media
- Mediana



4.5 CONCLUSIONES

- El análisis de los resultados presentados en 2003 por el conjunto de las empresas del departamento de Boyacá, permite concluir que fueron dinámicas en ventas, al alcanzar Ingresos Operacionales del orden de los \$215.943 millones, con una tasa de crecimiento frente al año anterior del 17.87%.
- Reflejaron buen manejo administrativo, al reducir la participación de costos de ventas y prestación de servicios del 77.27% en 2002 al 71.75% en 2003 y gastos de operación del 19.47% en 2002 al 17.44% en 2003, esto, les permitió obtener un importante monto de utilidad operacional, logrando \$23.338 millones, frente a \$5.970 millones un año atrás.
- La reducción significativa de los gastos por servicio de la deuda, alrededor del 38.3%, situándolos en \$8.921 millones, les permitió recuperarse de la pérdida sufrida en el año 2002, registrando utilidades netas de \$13.223 millones, que incidieron en mayor solidez patrimonial.
- Evidenciamos para este grupo de empresas, una tendencia a la disminución del endeudamiento con el sector financiero; al reducir acreencias en 23.77%, pasándolas de \$20.606 millones en 2002 a \$15.708 millones en 2003; sin embargo,

dirigieron sus fuentes de financiación hacia proveedores con un aumento del 20.36%

- Como otra alternativa de financiación, las empresas incrementaron inversiones en títulos valores de corto y largo plazo en 7.52% al alcanzar un monto de \$41.874 millones, siendo la cuenta de mayor contribución con 24.56% del total de activos.
- Los indicadores de competitividad y productividad, en términos generales reflejaron buenos resultados en su actividad productiva e importante creación de valor agregado, destacándose en sus características productivas, una utilización optimizada de los recursos laborales, sin embargo la participación del trabajo no mejoró, en relación con la rentabilidad de las empresas.
- Lo anterior define un comportamiento favorable del grupo de empresas de esta región en el 2003, reflejado en factores encaminados a la creación de una mayor demanda de sus productos, incremento de sus utilidades y logro de mejores márgenes de rentabilidad, que las hizo más sólidas patrimonialmente. Todo fundamentado en eficiente manejo administrativo, distribución equilibrada de sus costos y gastos y racional endeudamiento financiero.

4.6 RECOMENDACIONES

- Las empresas deberán propender por la generación de ventajas competitivas orientadas hacia la expansión de su capacidad productiva, que implique la renovación de sus estructuras tecnológica y administrativas en búsqueda de nuevos productos y mercados.
- Es importante tomar en cuenta factores relacionados con la creación y desarrollo de competencias, tanto a nivel del talento humano como de inversión en reconversión de equipo y maquinaria productiva.
- Los empresarios deberán investigar sobre las causas vulnerables en la comercialización de sus productos, la incidencia de la aplicación de los tratados comerciales, dadas las condiciones globales de nuestra economía.