

2015  
INDICADORES  
GOBIERNO  
CORPORATIVO

# CONTENIDO

INTRODUCCIÓN.....	2
FICHA TÉCNICA .....	3
JUNTAS DIRECTIVAS .....	4
Composición de las Juntas Directivas u órganos equivalentes.....	4
Tamaño.....	6
Directores independientes .....	7
Edad media de los directores independientes.....	7
Mujeres .....	8
Remuneración.....	8
EMPRESAS DE FAMILIA.....	11
RESPONSABILIDAD SOCIAL EMPRESARIAL .....	12
Acciones de Responsabilidad Social realizadas dentro de las empresas.....	12
Recursos destinados al desarrollo de la responsabilidad social empresarial	13
Reporte de responsabilidad social empresarial.....	14
Registro contable de las acciones de responsabilidad social empresarial....	15
INDICADORES HISTÓRICOS DEL GOBIERNO CORPORATIVO 2010,2014 Y	
2015.....	16
CONCLUSIONES.....	17

# INTRODUCCIÓN

Uno de los propósitos de esta Superintendencia es ofrecer información empresarial oportuna, para consolidar así una supervisión constructiva, pedagógica y preventiva, que fortalezca la cultura empresarial del auto control mediante el desarrollo de medidas adecuadas de administración del riesgo de sus supervisados. Con ello se logra suministrar tanto al sistema empresarial como al Gobierno y sus agentes de interés, información contable, financiera y no financiera de calidad. Por lo anterior, la Superintendencia de Sociedades ha decidido presentar los principales indicadores consolidados con base en los resultados obtenidos en la encuesta denominada "Informe prácticas empresariales", contentiva de información no financiera con corte a 31 de diciembre de 2015, de las empresas vigiladas y controladas.

En el presente documento se analiza información relevante sobre el tipo de sociedades, el número de socios, de accionistas, la composición de las juntas directivas u órganos equivalentes. Adicionalmente, se enuncian las principales características de las empresas de familia, así como el avance en aspectos relacionados con responsabilidad social empresarial.

Dentro de los resultados de la encuesta se destaca que el 47% de las sociedades están constituidas como Sociedades por Acciones Simplificadas, que el 55% de las empresas tienen entre 2 y 5 socios o accionistas y que las empresas suelen rotar al revisor fiscal.

En cuanto a las juntas directivas, se encontró que gran parte de las empresas encuestadas poseen dicho órgano de administración, el cual está conformado, en la mayoría de las sociedades, por tres miembros, aunque sólo una minoría cuenta con reglamento interno y más de la mitad de las juntas no tienen miembros independientes. Adicionalmente, las juntas directivas tienen, generalmente, dentro de sus miembros a personas con perfil financiero y el mecanismo de evaluación más utilizado por estas, es la autoevaluación.

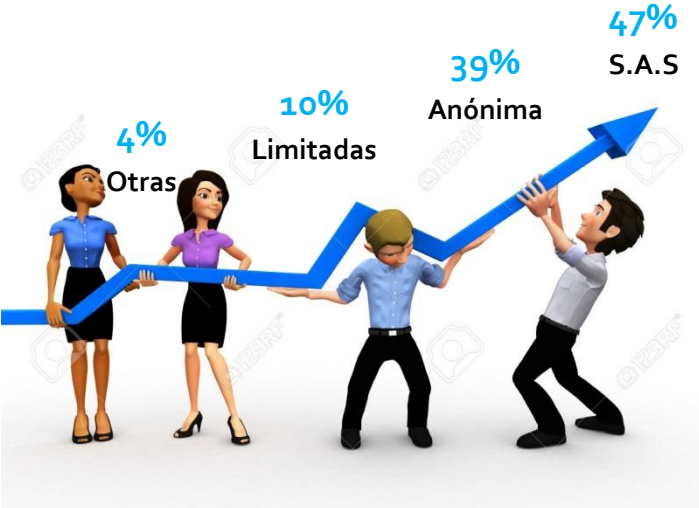
Se encontró también que casi la mitad de las empresas encuestadas son empresas de Familia y muchas no cuentan con un plan de sucesión y retiro de los socios o accionistas fundadores de la Empresa, dentro de un proceso formal y documentado (protocolo de familia).

Con respecto a la integración de acciones de responsabilidad social empresarial, la mayoría de empresas ha adoptado alguna de las enunciadas en la encuesta, con alta participación de las tendentes a asegurar el respeto de los derechos humanos en todas las operaciones. Por último, la mayor parte de las empresas manifestaron que dedican hasta el 25% de sus ingresos operacionales al desarrollo de actividades de RSE y efectúan el respectivo registro contable.

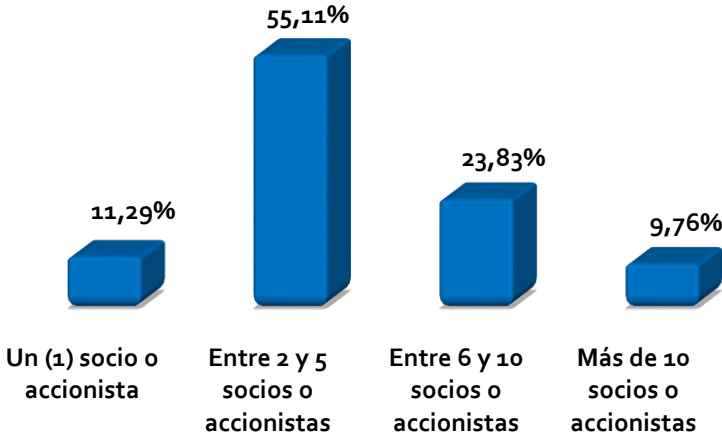
# FICHA TÉCNICA

Para realizar este estudio se tuvo en cuenta una base de datos conformada por 5.572 registros de sociedades comerciales y de empresas unipersonales (denominadas conjuntamente "Empresas") que en el año 2015 se encontraban bajo vigilancia o control por parte de la Superintendencia de Sociedades. Se exceptúan las Empresas inspeccionadas, las sucursales de sociedades extranjeras y las Empresas que se encuentren en proceso de liquidación voluntaria, liquidación obligatoria o liquidación judicial, en concordato o en acuerdo recuperatorio.

Del universo de encuestados, 47% de las sociedades están constituidas como Sociedades por Acciones Simplificadas y el 55% de las empresas tienen entre 2 y 5 socios o accionistas.



Fuente: Informe 42-Superintendencia de Sociedades Elaboró: Grupo de Estudios económicos y financieros-Supersociedades. SAS Sociedades por Acciones Simplificadas



Fuente: Informe 42-Superintendencia de Sociedades Elaboró: Grupo de Estudios económicos y financieros-Supersociedades.

# JUNTA DIRECTIVA

Es el órgano colegiado e intermedio entre la junta de socios o asamblea de accionistas y el órgano de gestión de la compañía. Es obligatorio en las sociedades anónimas, de conformidad con lo dispuesto en el artículo 434 del Código de Comercio. Entre sus principales funciones están: la orientación de los negocios, la adopción de políticas operativas y financiera, las estrategias frente a la competencia. Puede tener varias denominaciones (junta directiva, directorio, consejo de administración, comité asesor o consultivo, etc.). Sin embargo, independiente del nombre que se adopte siempre deberá tener injerencia en la gestión social<sup>1</sup>.

A continuación se presentan los principales indicadores sobre la composición de las Juntas Directivas u órganos equivalentes:

## Composición de las Juntas Directivas u órganos equivalentes



**65,34%** De las empresas tienen junta directiva

**86,12%** De las empresas que No tienen junta directiva, No tienen ningún comité o consejo.

**70,50%** De las juntas directivas no tiene reglamento interno.

2015	GOBIERNO CORPORATIVO				
	Si	No			
Empresas con Juntas Directivas <sup>2</sup>	65,34%	34,66%			
Otros Consejos diferentes a las Juntas Directivas <sup>3</sup>	Ninguno	Consejo de Familia	Consejo de administración	Consejo asesor	Comisión de expertos
	86,12%	5,75%	4,71%	3,26%	0,16%

Fuente: Informe 42-Superintendencia de Sociedades Elaboró: Grupo de Estudios económicos y financieros-Supersociedades

<sup>1</sup> Derecho mercantil colombiano: Teoría General de las Sociedades, Octava edición, José Ignacio Narváez García, pág, 362

<sup>2</sup> Base de 5.572 correspondiente a todas las empresas entrevistadas

<sup>3</sup> Base de 1.663 correspondiente a las empresas que No tienen junta directiva

**50,45%** De las Juntas Directivas tienen como mecanismo de evaluación la **autoevaluación**.

**88,26%** Empresas expresaron tener perfiles financieros dentro de sus juntas directivas.

**42,48%** Empresas tienen participación de los administradores en el Capital.

**56,73%** De las Empresas rotan al revisor fiscal.



2015	GOBIERNO CORPORATIVO				
Juntas Directivas u órganos equivalentes con reglamento interno <sup>4</sup>	SI	NO	NR		
	29,47%	70,50%	0.03%		
El mecanismo de evaluación de la junta directiva u órgano equivalente <sup>5</sup>	Evaluación				
	Autoevaluación	por un tercero	No evalúa		
	50,45%	7,98%	41,57%		
Perfiles <sup>6</sup>	Perfil financiero	Perfil jurídico	Ciencias de la salud	Ciencias técnicas (ingenierías)	Otras áreas del conocimiento
	SI	38,65%	10,90%	44,92%	40,70%
	NO	61,35%	89,10%	55,08%	59,30%

2015	GOBIERNO CORPORATIVO				
------	----------------------	--	--	--	--

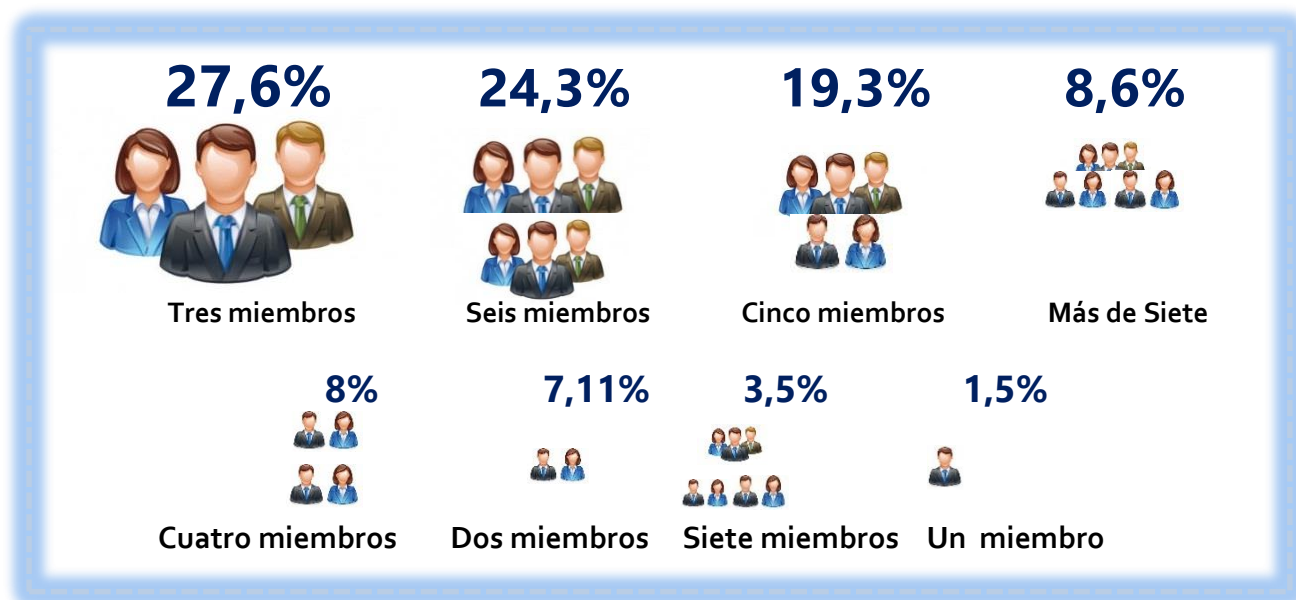
<sup>4</sup> Base de 3.909 Correspondiente a empresas que tienen junta directiva u órgano equivalente y otro consejo

<sup>5</sup> Base de 3.909 Correspondiente a empresas que tienen junta directiva u órgano equivalente y otro consejo

<sup>6</sup> Base de 3.909 Correspondiente a empresas que tienen junta directiva u órgano equivalente y otro consejo

<b>Participación de administradores en el capital<sup>7</sup></b>	<b>SI</b>	<b>NO</b>			
	42,48%	57,52%			
<b>Rotación revisor fiscal<sup>8</sup></b>	<b>Cada menos de cinco años</b>	<b>Cada cinco años</b>	<b>Cada más de cinco años</b>	<b>No se rota</b>	<b>No tiene revisor fiscal</b>
	23,98%	9,87%	22,88%	40,67%	2,60%

## Tamaño



2015	Composición de la junta directiva							
<b>Tamaño promedio<sup>9</sup></b>	<b>Un miembro</b>	<b>Dos miembros</b>	<b>Tres miembros</b>	<b>Cuatro miembros</b>	<b>Cinco miembros</b>	<b>Seis miembros</b>	<b>Siete miembros</b>	<b>Más de Siete miembros</b>
	1,48%	7,11%	27,60%	8,08%	19,37%	24,30%	3,48%	8,57%

Fuente: Informe 42-Superintendencia de Sociedades Elaboró: Grupo de Estudios económicos y financieros-Supersociedades.

La mayoría de las juntas directivas están conformadas por tres miembros, seguidas de aquellas con seis miembros.

<sup>7</sup> Base de 5.572 correspondiente a todas las empresas entrevistadas

<sup>8</sup> Base de 5.572 correspondiente a todas las empresas entrevistadas

<sup>9</sup> Base de 3909 correspondientes a las sociedades con juntas directivas y órganos equivalentes

## Directores independientes



**51,65%** No tiene miembros independientes

**17,75%** tiene menos del 25%

**15,43%** tiene más del 50%

2015	Composición de la junta directiva				
Directores independientes <sup>10</sup>	Más del 50%	del 25% al 50%	Menos del 25%	No tiene miembros independientes	No Responde
	15,43%	14,74%	17,75%	51,65%	0,43%

Fuente: Informe 42-Superintendencia de Sociedades Elaboró: Grupo de Estudios económicos y financieros-Supersociedades

Gran parte de las juntas directivas no cuentan con miembros independientes.

## Edad media de los directores independientes



**47,38%** de los miembros de junta directiva se encuentran en una edad promedio entre los 46 a 55 años de edad

2015	Composición de la junta directiva					
Edad media de los directores <sup>11</sup>	Menos de 35 años	35 a 45 años	46 a 55 años	56 a 65 años	66 a 75 años	Mayor de 75 años
	0,90%	18,78%	47,38%	28,96%	3,56%	0,43%

Fuente: Informe 42-Superintendencia de Sociedades Elaboró: Grupo de Estudios económicos y financieros-Supersociedades

La mayoría de los miembros de las juntas directivas supera los 45 años.

<sup>10</sup> Base de 3909 correspondientes a las sociedades con juntas directivas y órganos equivalentes

<sup>11</sup> Base de 3909 correspondientes a las sociedades con juntas directivas y órganos equivalentes



## Mujeres



**71,22%** de juntas directivas tienen la presencia de mujeres.

**57,84%** de las empresas tienen hasta el 50%.

**13,38%** más del 50%.

2015	Composición de la junta directiva		
Mujeres <sup>12</sup>	Hasta el 50%	Más del 50%	Ninguna participación
	57,84%	13,38%	28,78%

Fuente: Informe 42-Superintendencia de Sociedades Elaboró: Grupo de Estudios económicos y financieros-Supersociedades

Se observa una participación importante de mujeres en la composición de las juntas directivas.

## Remuneración



**43,31%** de los miembros de junta reciben remuneración fija.

**10,92%** de los miembros de junta reciben remuneración mixta.

**9,29%** de los miembros de junta reciben remuneración variable.

2015	Composición de la junta directiva					
Tableros de pago <sup>13</sup>	Remuneración Fija		Remuneración Variable		Remuneración Mixta	
	SI	NO	SI	NO	SI	NO
	43,31%	56,69%	9,29%	90,71%	10,92%	89,08%

Fuente: Informe 42-Superintendencia de Sociedades Elaboró: Grupo de Estudios económicos y financieros-Supersociedades

<sup>12</sup> Base de 3909 correspondientes a las sociedades con juntas directivas y órganos equivalentes

<sup>13</sup> Base de 3909 correspondientes a las sociedades con juntas directivas y órganos equivalentes

## Presentación del Informe de Gestión



**98,89%** De los administradores presentaron su informe de gestión correspondiente al último ejercicio en la reunión ordinaria de la Asamblea General de Accionistas o junta de socios.

2015	Reunión ordinaria de la Asamblea General de Accionistas o junta de socios	
	SI	NO
Presentación del Informe de gestión <sup>14</sup>	98,89%	1,11%

Fuente: Informe 42-Superintendencia de Sociedades Elaboró: Grupo de Estudios económicos y financieros-Supersociedades

Casi la totalidad de los administradores cumple con la presentación oportuna del informe de gestión.

## Derecho de Inspección

Derecho de inspección <sup>15</sup>	
<b>Libros de actas de la Asamblea General de Accionistas o junta de socios</b>	
SI	NO
98,89%	1,11%
<b>Libros de actas de Junta Directiva</b>	
SI	NO
74,57%	25,43%
<b>Libro de registro de accionistas</b>	
SI	NO
96,25%	3,75%
<b>Libros de contabilidad</b>	
SI	NO
98,58%	1,42%
<b>Correspondencia relacionada con los negocios durante el ejercicio</b>	
SI	NO
92,26%	7,74%
<b>Comprobantes y soportes de contabilidad del ejercicio</b>	
SI	NO
96,75%	3,25%
<b>Estados financieros del ejercicio</b>	
SI	NO
99,32%	0,68%

Fuente: Informe 42-Superintendencia de Sociedades Elaboró: Grupo de Estudios económicos y financieros-Supersociedades.

<sup>14</sup> Base de 5.572 correspondiente a todas las empresas entrevistadas

<sup>15</sup> Base de 5.572 correspondiente a todas las empresas entrevistadas

## Derecho de inspección<sup>16</sup>

<b>Detalle de los egresos por concepto de salarios, honorarios, viáticos gastos de representación, bonificaciones, prestaciones en dinero y en especie, erogaciones por concepto de transporte y cualquiera otra clase de remuneraciones que hubiere percibido cada uno de los directivos de la sociedad.</b>	
<b>SI</b>	<b>NO</b>
93,47%	6,53%
<b>Las erogaciones por los mismos conceptos indicados en el literal anterior, que se hubieren hecho en favor de asesores o gestores vinculados o no a la sociedad mediante contrato de trabajo, cuando la principal función que realicen consista en tramitar asuntos ante entidades públicas o privadas o aconsejar o preparar estudios para adelantar tales tramitaciones.</b>	
<b>SI</b>	<b>NO</b>
83,54%	16,46%
<b>Las transferencias de dinero y demás bienes, a título gratuito o a cualquier otro que pueda asimilarse a éste, efectuadas en favor de personas naturales o jurídicas.</b>	
<b>SI</b>	<b>NO</b>
79,72%	20,28%
<b>Los gastos de propaganda y de relaciones públicas, discriminados unos y otros.</b>	
<b>SI</b>	<b>NO</b>
82,82%	17,18%
<b>Los dineros u otros bienes que la sociedad de los que la sociedad sea titular en el exterior y las obligaciones en moneda extranjera.</b>	
<b>SI</b>	<b>NO</b>
67,19%	32,81%
<b>Las inversiones discriminadas de la compañía en otras sociedades, nacionales o extranjeras.</b>	
<b>SI</b>	<b>NO</b>
73,12%	26,88%

Fuente: Informe 42-Superintendencia de Sociedades Elaboró: Grupo de Estudios económicos y financieros-Supersociedades

Respecto del derecho de inspección, los administradores en un gran porcentaje han cumplido con la obligación de poner libros y papeles de la sociedad a disposición de los accionistas.

<sup>16</sup> Base de 5.572 correspondiente a todas las empresas entrevistadas

# EMPRESAS DE FAMILIA

**47,89%** son empresas de Familia

**38,72%** de las empresas de familia cuentan con un protocolo.

**83,61%** de las empresas de familia que cuentan con un consejo, tienen la principal función de resolver conflictos familiares y preparar el plan de sucesión.



2015	Empresas de Familia				
<b>Empresa de Familia<sup>17</sup></b>	<b>Primera generación</b>	<b>Segunda generación</b>	<b>Tercera generación</b>	<b>Cuarta generación en adelante</b>	<b>No es empresa de familia</b>
	31,95%	13,66%	1,90%	0,38%	52,12%
<b>Protocolo de Familia<sup>18</sup></b>	<b>SI</b>	<b>NO</b>			
	38,72%	61,28%			
<b>Funciones del consejo de Familia<sup>19</sup></b>	<b>Consejo de familia u órgano equivalente</b>	<b>Resolver conflictos familiares.</b>	<b>Preparar el plan de sucesión</b>	<b>Determinar la política de dividendo</b>	<b>Establecer la composición de los órganos de gobierno</b>
<b>SI</b>	604	83,61%	82,45%	79,80%	78,81%
<b>NO</b>		16,39%	17,55%	20,20%	21,19%

Fuente: Informe 42-Superintendencia de Sociedades Elaboró: Grupo de Estudios económicos y financieros-Supersociedades

<sup>17</sup> Base de 5.572 correspondiente a todas las empresas entrevistadas

<sup>18</sup> Base de 2.668 correspondiente a empresas que son de familia

<sup>19</sup> Base de 604 correspondiente a empresas que son de familia y tiene consejo de familia u órgano equivalente

# RESPONSABILIDAD SOCIAL EMPRESARIAL



**73,10%** De las 5.572 empresas encuestadas realizan acciones de Responsabilidad Social Empresarial

**97,81%** Aseguran el respeto de los derechos humanos en todas las operaciones de la empresa.

2015	Responsabilidad Social Empresarial	
Empresas que Realiza acciones de responsabilidad social empresarial	SI	NO
	73,10%	26,90%

Fuente: Informe 42-Superintendencia de Sociedades Elaboró: Grupo de Estudios económicos y financieros-Supersociedades

## Acciones de Responsabilidad Social realizadas dentro de las empresas

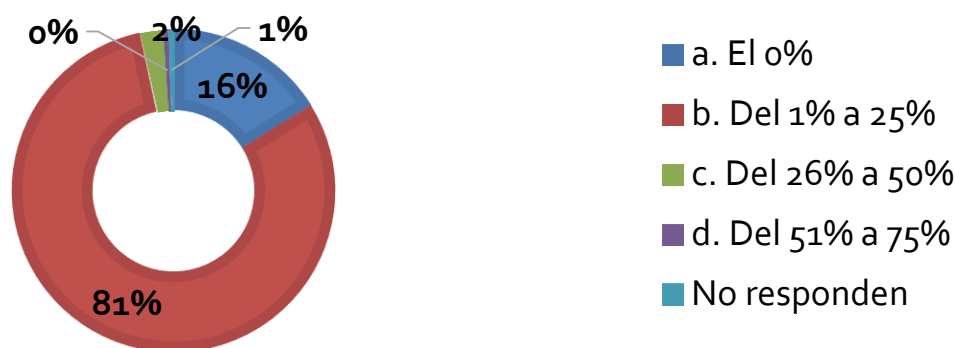
2015	% Sí lo hacen	% No lo hacen
Reducir el impacto de su operación.	89,61%	10,39%
Promover el crecimiento de la economía de la región.	84,80%	15,20%
Mejorar las condiciones laborales de los empleados o colaboradores.	96,10%	3,90%
Asegurar el respeto de los derechos humanos en todas las operaciones de la empresa.	97,81%	2,19%
Implementar prácticas para defender la libre competencia.	82,91%	17,09%
Fortalecer las relaciones con los clientes y consumidores.	94,25%	5,75%
Promover las relaciones respetuosas con los vecinos o comunidades de área de influencia.	93,35%	6,65%
Realizar donaciones o ayudas a causas sociales.	74,02%	25,98%

»» El 73,10% de las empresas realizan acciones de Responsabilidad Social Empresarial.

»» El 89,61% de las empresas se muestran preocupadas por reducir el impacto de su operación y el 84,80% efectúan acciones para promover el crecimiento de la economía de la región.

- »»» Las empresas se muestran preocupadas por la reducción de las acciones que tienen impactos intraempresariales respecto del clima laboral y el ambiente en el que se realizan las operaciones de la empresa, como la mejora en las condiciones laborales y el respeto de los derechos humanos en todas las operaciones de la empresa, porcentajes que superan el 96%.
- »»» El 82,91% de las empresas implementan prácticas para defender la libre competencia.
- »»» El fortalecimiento de las relaciones con los clientes y consumidores hacen parte de las preocupaciones del 94,3% de las empresas.
- »»» Las buenas relaciones con el entorno donde la empresa realiza sus operaciones es una preocupación de la mayoría de las empresas, es así como el 93,35% promueven mantener relaciones respetuosas con las comunidades que hacen parte del área de influencia y el 74,02% de las empresas realizan donaciones.
- »»» Las dos acciones más realizadas por las empresas son: 1) El 97,81% de las empresas en Colombia manifiestan asegurar el respeto de los derechos humanos en todas las operaciones de la empresa; 2) El 96,10% de las empresas aseguran mejorar las condiciones laborales de los empleados y colaboradores.
- »»» Las dos acciones menos realizadas, pero que de igual manera presentan un porcentaje alto en los resultados de la encuesta: 1) el 74,02% de las empresas realiza donaciones o ayudas a causas sociales; 2) el 82,91% de las empresas implementan prácticas para defender la libre competencia.

## Recursos destinados al desarrollo de la responsabilidad social empresarial



Fuente: Informe 42-Superintendencia de Sociedades Elaboró: Grupo de Estudios económicos y financieros-Supersociedades

- »»» Un 81% de las empresas manifiestan dedicar a las hasta el 25% de sus ingresos operacionales al desarrollo de actividades de Responsabilidad Social Empresarial.<sup>20</sup>
- »»» El segundo resultado más significativo es el del 16%, correspondiente a las empresas que no invierten.

<sup>20</sup> Base correspondiente a 4073 sociedades que SI hacen responsabilidad social empresarial

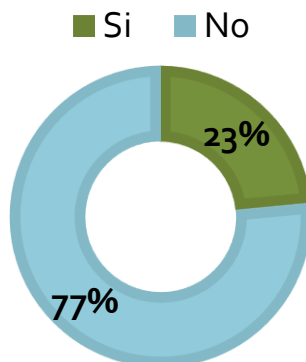
## Reporte de responsabilidad social empresarial



**76,58%** Un alto porcentaje de las empresas encuestadas no presentan reportes de Responsabilidad Social Empresarial.

**23,42%** de las empresas que presentan reportes de RSE, lo hacen a través de Informes de Responsabilidad Social, Reportes de Sostenibilidad o Balance Social.

### Empresas que realizaron reportes de Responsabilidad Social Empresarial<sup>21</sup>



### Reportes de Responsabilidad Social realizados por las empresas<sup>22</sup>

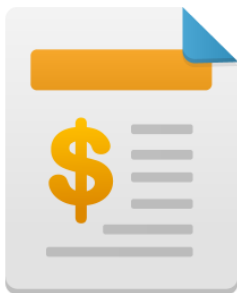
	% Si lo hacen	% No lo hacen	% No responden
<b>Balance Social.</b>	48,74%	51,26%	
<b>Reporte de Sostenibilidad.</b>	49,27%	36,90%	13,84%
<b>Informe de Responsabilidad Social.</b>	63,10%	36,90%	
<b>Otro.</b>	26,21%	73,79%	

Fuente: Informe 42-Superintendencia de Sociedades Elaboró: Grupo de Estudios económicos y financieros-Supersociedades

<sup>21</sup> Base correspondiente a 4073 sociedades que SI hacen responsabilidad social empresarial

<sup>22</sup> Base correspondiente a 954 empresas que respondieron que si realizaban reporte

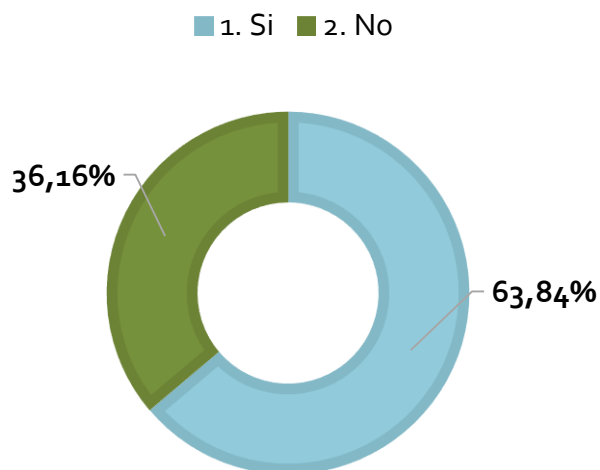
## Registro contable de las acciones de responsabilidad social empresarial<sup>23</sup>



**63,84%** de las empresas efectúan el registro contable de las acciones de Responsabilidad social que ejecutan.

**23,42%** de las empresas que presentan reportes de RSE, lo hacen a través de Informes de Responsabilidad Social, Reportes de Sostenibilidad y/o Balance Social.

### Empresas que registran contablemente las acciones de Responsabilidad



### Rubros de la contabilidad donde se registran la mayoría de acciones en RSE<sup>24</sup>

	% Si lo hacen	% No lo hacen
<b>Reserva de propósito específico.</b>	5,65%	94,35%
<b>Costo.</b>	25,58%	74,42%
<b>Gasto.</b>	90,08%	9,92%
<b>Otro.</b>	26,21%	73,79%

Fuente: Informe 42-Superintendencia de Sociedades Elaboró: Grupo de Estudios económicos y financieros-Supersociedades

<sup>23</sup> Base correspondiente a 4073 sociedades que SI hacen responsabilidad social empresarial

<sup>24</sup> Base de 2.600 empresas que respondieron que si registran las acciones de RSE



# INDICADORES HISTÓRICOS DEL GOBIERNO CORPORATIVO 2010, 2014 Y 2015<sup>25</sup>

## Comportamiento por tipo de sociedad

Tipo de Sociedad	No de Sociedades			Participación			Variación	
	2010	2014	2015	2010	2014	2015	2010/2015	2014/2015
Sociedad Anónima	2193	1790	1710	63.84%	52.11%	49.78%	-22.02%	-4.47%
S.A.S	478	1151	1267	13.92%	33.51%	36.89%	165.06%	10.08%
Sociedad Limitada	564	343	316	16.42%	9.99%	9.20%	-43.97%	-7.87%
Otros tipos de sociedades	200	151	142	5.82%	4.40%	4.13%	-29.00%	-5.96%

Fuente: Informe 42-Superintendencia de Sociedades Elaboró: Grupo de Estudios económicos y financieros-Supersociedades

El tipo de sociedad por acciones simplificadas aumentó su participación dentro de las sociedades vigiladas y controladas de la muestra, durante el periodo de estudio; al mismo tiempo, las sociedades anónimas y limitadas disminuyeron.

## Indicadores principales de Gobierno Corporativo

	2010		2014		2015		Variaciones <sup>26</sup>	
	SI	NO	SI	NO	SI	NO	2015/2010	2015/2014
Junta Directiva	75%	25%	79%	21%	72%	28%	-3.5%	-8.2%
Reglamento en juntas directivas	59%	41%	97%	3%	29%	71%	-53.3%	-72.8%
Protocolo de Familia	16%	84%	41%	59%	41%	59%	248.5%	13.6%

Fuente: Informe 42-Superintendencia de Sociedades Elaboró: Grupo de Estudios económicos y financieros-Supersociedades

En cuanto a los indicadores analizados se puede concluir lo siguiente:

- Más del 70% de las empresas tienen junta directiva
- Durante el 2014 las empresas tuvieron un reglamento de funcionamiento adicional al contemplado en los estatutos

<sup>25</sup> Base de 3435 sociedades que presentaron el informe 31 y 42 en los tres años de estudio, escogidos con el fin de comparar la evolución en un lapso de cinco años así como la variación anual.

<sup>26</sup> Base de empresa que respondieron SI tener junta directiva, reglamento en juntas directivas y protocolo de familia

- La mayoría de empresas de familia no cuentan con un plan de sucesión y retiro de los socios o accionistas fundadores de la empresa dentro de un proceso formal y documentado (protocolo de familia).

## CONCLUSIONES

Las principales conclusiones que arrojan los datos suministrados por las 5.572 empresas que participaron en la encuesta sobre prácticas empresariales, llevada a cabo por la Superintendencia de Sociedades del 23 al 27 de mayo de 2016, son las siguientes:

- 47% de las Empresas son Sociedades por Acciones Simplificadas.
- 55% de las Empresas tienen entre 2 y 5 socios o accionistas.

### Composición de las Juntas Directivas u órganos equivalentes

- La mayoría de empresas encuestadas tienen junta directiva.
- De las empresas que no tienen junta directiva, un gran número no tienen tampoco comité o consejo alguno.
- El mayor porcentaje de las juntas directivas no cuentan con reglamento interno.
- El mecanismo de evaluación más utilizado por las juntas directivas es la autoevaluación.
- La mayoría de empresas expresaron tener miembros con perfiles financieros dentro de sus juntas directivas.
- El 42,48% de las empresas tienen participación de los administradores en el Capital.
- Una gran parte de las empresas rotan al revisor fiscal, generalmente con una frecuencia menor a cinco años.

### Tamaño

- Las juntas directivas están conformadas por tres miembros, seguido por seis miembros y por 5 miembros.

### Directores independientes

- Más de la mitad de las juntas no tiene miembros independientes.
- 17,75% tiene menos del 25%.
- 15,43% tiene más del 50%.

## Edad media de los directores

- Generalmente los miembros de junta directiva (incluidos los principales y los suplentes) se encuentran en una edad promedio entre los 46 a 55 años de edad.

## Mujeres

- Existe una presencia importante de mujeres dentro de las juntas directivas.
- 57,84% de las empresas tienen hasta el 50%
- 13,38% más del 50%.

## Remuneración

- 43,31% de los miembros de junta SI reciben remuneración fija.
- 10,92% de los miembros de junta SI reciben remuneración Mixta.
- 9,29% de los miembros de junta SI reciben remuneración Variable.

## Presentación del Informe de Gestión

- Casi la totalidad de los administradores presentaron su informe de gestión correspondiente al último ejercicio en la reunión ordinaria de la Asamblea General de Accionistas o junta de socios.

## Derecho de Inspección

- Respecto del derecho de inspección, los administradores en un gran porcentaje han cumplido con la obligación de poner libros y papeles de la sociedad a disposición.

## Empresas de familia

- Casi la mitad de las empresas encuestadas son empresas de Familia.
- Muchas empresas de familia no cuentan con un protocolo.
- La principal función del consejo, en las empresas de familia que cuentan con este órgano, es resolver conflictos familiares y preparar el plan de sucesión.

## Responsabilidad Social Empresarial

- La mayoría de empresas realizan acciones de Responsabilidad Social Empresarial.
- La acción más realizada consiste en asegurar el respeto de los derechos humanos en todas las operaciones de la empresa.
- Las empresas se muestran preocupadas por reducir las acciones que tienen impacto respecto del clima laboral y el ambiente en el que se realizan sus operaciones, así como la mejora en las condiciones laborales y el respeto de los derechos humanos, con porcentajes que superan el 96%.
- La mayor parte de las empresas manifiestan dedicar hasta el 25% de sus ingresos operacionales al desarrollo de actividades de Responsabilidad Social Empresarial.
- Un alto porcentaje de las empresas encuestadas no presentan reportes de Responsabilidad Social Empresarial.
- Las empresas que presentan reportes de RSE, lo hacen a través de Informes de Responsabilidad Social, Reportes de Sostenibilidad o Balance Social.
- Las empresas efectúan el registro contable de las acciones de Responsabilidad social que ejecutan.

## Indicadores históricos del gobierno corporativo 2010,2014 y 2015

- Más del 70% de las empresas tienen junta directiva
- Durante el 2014 las empresas tuvieron un reglamento de funcionamiento adicional al contemplado en los estatutos.
- La mayoría de empresas de familia no cuentan con un plan de sucesión y retiro de los socios o accionistas fundadores de la empresa dentro de un proceso formal y documentado (protocolo de familia).