

## **DEPARTAMENTO DE CALDAS 2002 - 2003**

### **1.- ESCENARIO MACROECONÓMICO DEPARTAMENTAL 2003**

#### **1.1 PIB**

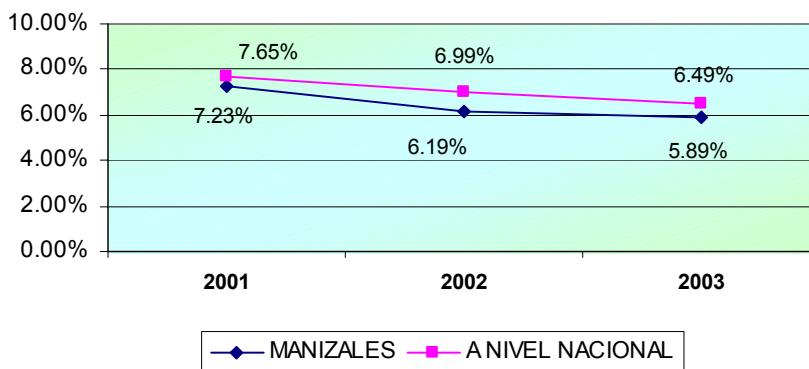
De acuerdo con las cifras del DANE, el PIB creció 3.74% en 2003. Las empresas del sector real de la economía que reportaron información a las superintendencias de Sociedades y Valores en ese mismo año, ubicadas en el departamento de Caldas, que alcanzan la cifra de 119, generaron Ingresos Operacionales de \$2.2 billones, equivalentes al 1.00% del PIB nacional, frente a una generación de recursos durante el año inmediatamente anterior equivalente al 0.94%.

#### **1.2 Inflación**

Tomando como base el indicador de inflación del país de 6.49% en 2003, en la ciudad de Manizales fue 0.60 puntos porcentuales más bajo, y disminuyó 0.30 puntos con respecto a 2002, reflejando, como ocurre a nivel nacional, tendencia a la baja, y siempre por debajo de la inflación del país.

**Grafico No. 1**

**TASA DE INFLACION  
(2001 - 2003)**



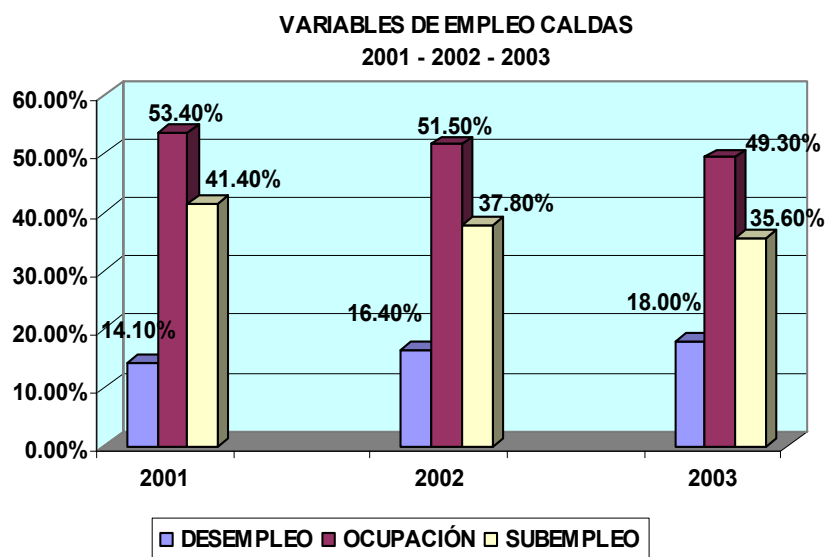
Fuente: DANE

#### **1.3 Empleo**

Según la encuesta continua de hogares elaborada por el Dane, para el periodo de 2003 el departamento de Caldas mostró variables de empleo derivadas de una población total de 1.146.845, donde 896.331 personas estaban en edad de

trabajar y 538.839 económicamente activas; base que determinó una tasa de ocupación del 49.3%; de desempleo, del 18.0%, y el subempleo fue de 35.6%. Cifras estas que llevaron a establecer que 441.585 personas estaban ocupadas, 97.255 desocupadas y 191.613 subempleadas.

Gráfico No. 2



Fuente: Dane

A nivel de esta misma región, las 119 empresas mercantiles, tomadas como muestra para elaborar el presente estudio, generaron 12.310 empleos, un 4% menos que el período anterior, en el cual ocuparon a 12.825 personas. El porcentaje de ocupación en estas sociedades, equivalió al 2.78% del empleo total del departamento en el último año.

Por ramas de actividad, el empleo estuvo concentrado principalmente en la Fabricación de Productos Alimenticios, pues en 2003 contaba con el mayor número de personas contratadas, que ascendieron a 1.752 trabajadores, equivalentes al 13.66% del total de ocupados por las empresas en estudio, con un leve incremento de 1.91% en el número de personas, respecto del año anterior. Es además, el sector con mayor valor de activos y más alto volumen de ventas.

Aparece en el segundo lugar como empleador, el sector del Comercio al por Menor, que ocupó a 1.428 personas, 7 menos que en el período anterior. La Industria Metalmeccánica Derivada, en un tercer lugar, ocupó 1.160 personas, un 2.56% más, que equivale a 29 personas. Registró además, un incremento en las

utilidades del 72.47% y en sus ingresos, de 28.45%, conservando un promedio del 15% de ese total, proveniente de sus ventas en el exterior.

Otro importante empleador del departamento, es la Manufactura de Calzado, que incrementó su personal ocupado en un 7.63%, empleando en el último año a 1.156 trabajadores. A pesar de perder el 37% de sus ventas en el exterior en el último año, incrementó sus ventas en un 6% y sus utilidades en 57%.

Un sector que contrasta su descenso en empleo con un significativo aumento en activos y utilidades, fue el Comercio al por Mayor, que no obstante reducir sus empleados de un número de 1.159 a 830, incrementó sus utilidades en un 32% y sus activos en un 17.70%.

Otras actividades en las que, no obstante mantener buenos niveles de ingresos, disminuyó el empleo, fueron las de: Fabricación de Maquinaria y Equipo, Fabricación de Productos Minerales no Metálicos (arcilla, cerámica) y otras Industrias Manufactureras.

## 2.- SECTOR REAL DE LA ECONOMÍA

### 2.1 Composición y Dinámica de la Muestra

- **Distribución por Domicilio**

De un universo de 9.100 sociedades mercantiles que remitieron a la Superintendencia de Sociedades la información financiera por los periodos de 2002 y 2003, el Departamento de Caldas contribuyó con el 1.30%, esto es, 119 sociedades<sup>1</sup>.

**Cuadro No. 1**

**CONCENTRACION DE LAS SOCIEDADES POR DOMICILIO  
2003**

Cifras en Millones de \$

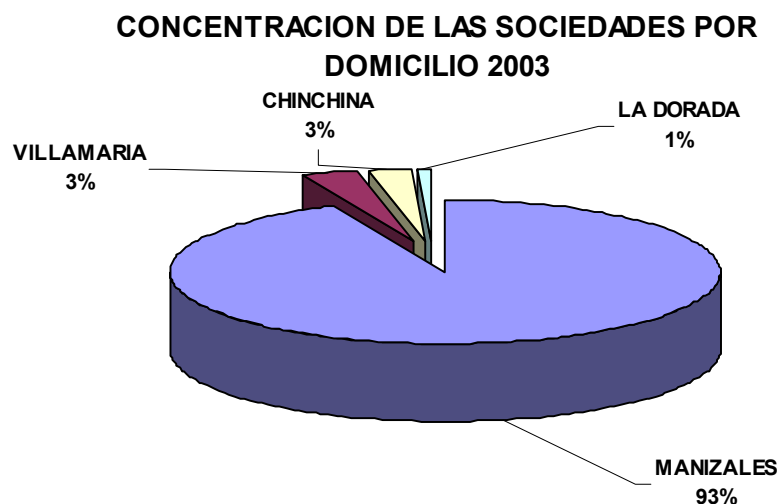
DOMICILIO SOCIAL	No. De Sociedades	ACTIVOS	PART. %	INGRESOS OPERACIONALES	PART. %
MANIZALES	111	1,811,080	90.66	2,095,474	92.11
VILLAMARIA	4	105,030	5.26	84,237	3.70
CHINCHINA	3	62,231	3.12	82,878	3.64
LA DORADA	1	19,221	0.96	12,309	0.54
<b>TOTAL</b>	<b>119</b>	<b>1,997,562</b>	<b>100.00</b>	<b>2,274,898</b>	<b>100.00</b>

Fuente: Superintendencia de Sociedades

Cálculos: Grupo de Estadística

<sup>1</sup> Muestra homogénea, las mismas empresas para el 2002 y 2003

Gráfico No. 3



Fuente: Superintendencia de Sociedades

En la capital del departamento, como es común ocurrencia en las capitales, registran su domicilio social la mayoría de empresas; en el caso de Manizales, el 92.11% de las sociedades de la muestra, con un monto de activos superior a los 1.8 billones de pesos, que generaron 2.09 billones de pesos en ventas. Junto con los municipios de Villamaría, Chinchina y La Dorada, concentra el 100% de las empresas del sector real y, consecuentemente, el total de las ventas departamentales.

- **Distribución de las Empresas por Situación**

**Cuadro No. 2  
DISTRIBUCION SEGÚN SITUACION  
2003**

SITUACION	No. De Sociedades	PART. %
ACTIVA	105	88.24
ACUERDO DE REESTRUCTURACIÓN	9	7.56
CONCORDATO	4	3.36
VIGILADA POR SUPERVALORES	1	0.84
<b>Total general</b>	<b>119</b>	<b>100.00</b>

Fuente: Superintendencia de Sociedades

Cálculo: Grupo de Estadística

---

- **Intervención Gubernamental**

**Cuadro No. 3**  
**INTERVENCION GUBERNAMENTAL**  
**2003**

Cifras en miles \$

SITUACION	No. De Sociedades	ACTIVOS	PASIVOS	VENTAS
ACUERDO DE REESTRUCTURACIÓN	9	162,117,033	83,371,297	67,763,874
CONCORDATO	4	22,849,945	13,844,229	21,304,481
<b>Total general</b>	<b>13</b>	<b>184,966,978</b>	<b>97,215,526</b>	<b>89,068,355</b>

Fuente: Superintendencia de Sociedades

Cálculo: Grupo de Estadística

El 10.92% de las empresas que conforman la muestra, acudió a un proceso de intervención gubernamental, como mecanismo legal para mantener sus negocios en marcha, que están representados en activos por valor de \$162 mil millones de pesos, los que a su vez respaldan un endeudamiento del 51.42% dadas las acreencias que reportan los pasivos, que totalizaron \$83 mil millones para el año 2003. Generaron unos ingresos por valor de \$67 mil millones, que alcanzan a ser el 2.97% de las ventas totales del departamento y, del éxito de sus negociaciones están pendientes 709 trabajadores que laboran en ellas, que representan el 5.75% del personal ocupado en las sociedades estudiadas del departamento.

### 3.- EVOLUCIÓN POR SECTORES ECONÓMICOS

Teniendo en cuenta los diferentes mercados que atiende el sector real en Caldas, las empresas en estudio lograron aumentar sus ventas totales un 18.85%, no obstante una disminución del 7% en las ventas al exterior, que alcanzaron la cifra de \$277 mil millones. Al respecto observamos:

Las principales actividades del departamento las desarrolla el sector comercio, que en sus formas mayorista y minorista, reportan el 42.62% de los ingresos, todos obtenidos en mercados internos. Así mismo, poseen activos que representan el 30% del total de las empresas.

Los fabricantes de Maquinaria y Equipo, y los de Productos Alimenticios, son las actividades manufactureras más representativas del departamento, que generaron el 10.66% y el 9.23% de las ventas respectivamente, y colocaron en los mercados

internacionales productos por valor de \$66 mil millones y \$73 mil millones respectivamente, los cuales equivalen a la mitad de los ingresos provenientes del exterior.

Significativo el incremento en ventas de las actividades dedicadas a la construcción de obras residenciales, acorde con la recuperación del sector en todo el país, que para Caldas significó un ingreso superior en un 69.99% respecto del año anterior, manteniendo un nivel de activos similar en los dos años.

Cuadro No. 4

**PARTICIPACION POR SECTORES ECONOMICOS  
ACTIVOS - VENTAS**

Cifras en Miles de \$

DENOMINACION DEL SECTOR	# SOC.	ACTIVOS 2003	PART. %	ACTIVOS 2002	PART. %	VAR. %	VENTAS 2003	PART. %	VENTAS 2002	PART. %	VAR. %
COMERCIO AL POR MENOR	6	315,721,489	15.81	285,441,715	15.70	10.61	385,443,751	16.94	325,659,943	17.01	18.36
PRODUCTOS ALIMENTICIOS	11	295,299,984	14.78	278,948,439	15.34	5.86	210,033,899	9.23	192,509,582	10.06	9.10
COMERCIO AL POR MAYOR	18	280,457,880	14.04	238,187,490	13.10	17.75	584,209,865	25.68	466,609,416	24.38	25.20
INDUSTRIA METALMECANICA	7	179,872,790	9.00	148,737,460	8.18	20.93	174,563,903	7.67	135,898,424	7.10	28.45
FABRICACION MAQUINARIA Y EQUIPO	2	149,445,761	7.48	138,544,974	7.62	7.87	242,604,340	10.66	208,624,896	10.90	16.29
FABRICACION DE PAPEL Y CARTON	1	131,048,830	6.56	128,461,949	7.06	2.01	48,136,644	2.12	39,117,981	2.04	23.06
FABRICACION PROD. DE CEMENTO	3	91,036,168	4.56	81,689,918	4.49	11.44	76,674,841	3.37	65,538,140	3.42	16.99
PRODUCTOS QUIMICOS	4	80,610,181	4.04	74,002,904	4.07	8.93	83,523,446	3.67	74,267,530	3.88	12.46
MANUFACTURA DE CALZADO	2	57,823,624	2.89	55,858,368	3.07	3.52	65,515,518	2.88	61,752,306	3.23	6.09
CONST. DE OBRAS RESIDENCIALES	5	56,419,835	2.82	53,875,616	2.96	4.72	26,523,840	1.17	15,603,170	0.82	69.99
OTRAS IND. MANUFACTURERAS	4	46,790,194	2.34	45,283,350	2.49	3.33	99,483,829	4.37	93,990,501	4.91	5.84
ACTIVIDADES INMOBILIARIAS	7	44,279,221	2.22	35,980,016	1.98	23.07	5,946,442	0.26	346,757	0.02	1614.87
PRODUCTOS DE PLASTICO	3	40,904,009	2.05	31,802,233	1.75	28.62	43,074,458	1.89	34,997,185	1.83	23.08
INDUSTRIAS METALICAS BASICAS	2	40,066,702	2.01	54,593,603	3.00	-26.61	31,453,596	1.38	23,150,183	1.21	35.87
FABRIC.VEHICULOS AUTOMOTORES	2	30,056,908	1.50	21,797,047	1.20	37.89	33,840,786	1.49	30,813,013	1.61	9.83
ACTIVIDADES PECUARIAS Y DE CAZA	2	28,667,289	1.44	26,381,559	1.45	8.66	13,150,393	0.58	12,381,664	0.65	6.21
FABRICACION DE PRENDAS DE VESTIR	6	27,316,450	1.37	23,470,354	1.29	16.39	83,038,020	3.65	70,843,672	3.70	17.21
EXPENDIO DE ALIMENTOS	2	18,929,394	0.95	15,141,510	0.83	25.02	17,976,685	0.79	16,193,718	0.85	11.01
FABRICACION DE TELAS	1	11,129,340	0.56	12,612,675	0.69	-11.76	7,527,673	0.33	5,410,902	0.28	39.12
FABRICACION DE PROD. MINERALES	3	10,231,773	0.51	9,665,700	0.53	5.86	6,590,282	0.29	6,563,930	0.34	0.40
ALMACENAMIENTO	4	10,231,253	0.51	8,259,285	0.45	23.88	14,360,522	0.63	12,565,207	0.66	14.29
OTROS SECTORES	24	51,225,080	2.56	49,770,223	2.74	2.92	21,227,616	0.93	21,279,470	1.11	-0.24
<b>TOTAL GENERAL</b>	<b>119</b>	<b>1,997,564,155</b>	<b>100.00</b>	<b>1,818,506,388</b>	<b>100.00</b>	<b>9.85</b>	<b>2,274,900,349</b>	<b>100.00</b>	<b>1,914,117,590</b>	<b>100.00</b>	<b>18.85</b>

Fuente: Superintendencia de Sociedades

Cálculos: Grupo de Estadística

#### 4. DESEMPEÑO FINANCIERO 2003

##### 4.1 ESTADO DE RESULTADOS

El desempeño de las sociedades del sector real en el departamento, mostró en el año 2003 ingresos operacionales incrementados en un 18.85%, alcanzando una cifra de \$2.27 billones. Un 12.20% de éstos provino del exterior, contra un 15.48% que vinieron por esta vía el año anterior.

#### Cuadro No. 5

##### ESTADO DE RESULTADOS CONSOLIDADO DEPARTAMENTO DE CALDAS

Cifras en Millones de \$

Descripción Cuenta	2003	PART.	2002	PART.	Variación
<b>INGRESOS OPERACIONALES</b>	<b>2,274,900</b>	<b>100.00</b>	<b>1,914,118</b>	<b>100.00</b>	<b>18.85</b>
MENOS COSTO VENTAS Y PRESTACION SERVICIOS	1,839,927	80.88	1,520,054	79.41	21.04
<b>UTILIDAD BRUTA</b>	<b>434,973</b>	<b>19.12</b>	<b>394,064</b>	<b>20.59</b>	<b>10.38</b>
MENOS GASTOS OPERACIONALES ADMON.	111,213	4.89	111,759	5.84	-0.49
MENOS GASTOS OPERACIONALES DE VENTAS	221,865	9.75	188,754	9.86	17.54
<b>UTILIDAD OPERACIONAL</b>	<b>101,895</b>	<b>4.48</b>	<b>93,551</b>	<b>4.89</b>	<b>8.92</b>
MAS INGRESOS NO OPERACIONALES	136,241	5.99	111,543	5.83	22.14
MENOS GASTOS NO OPERACIONALES	113,527	4.99	108,471	5.67	4.66
<b>UTILIDAD NETA ANTES DE IMPUESTOS</b>	<b>124,609</b>	<b>5.48</b>	<b>96,707</b>	<b>5.05</b>	<b>28.85</b>
AJUSTES POR INFLACION	8,711	0.38	-1,348	-0.07	-746.15
MENOS IMPUESTOS DE RENTA Y COMPLEMENTARIOS	32,788	1.44	28,450	1.49	15.25
<b>GANANCIAS Y PERDIDAS</b>	<b>100,531</b>	<b>4.42</b>	<b>66,909</b>	<b>3.50</b>	<b>50.25</b>

Fuente: Superintendencia de Sociedades

Cálculo: Grupo de Estadística

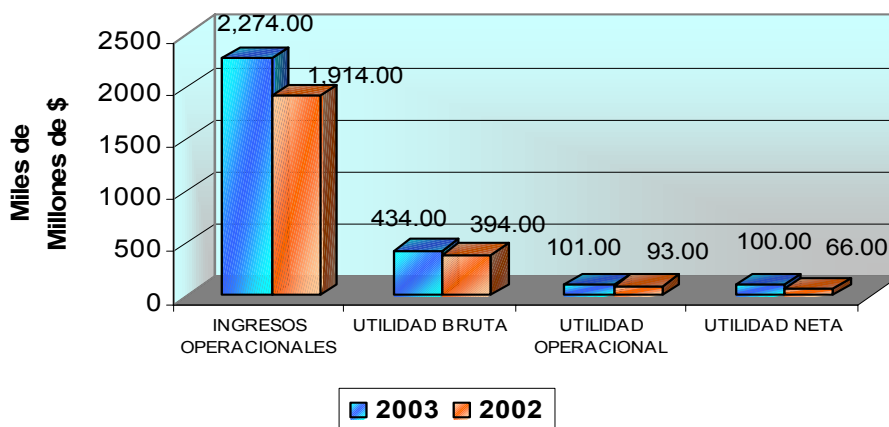
No obstante que el incremento en los costos de ventas fue superior, al registrar un 21.04% por encima de las cifras del año 2002, la utilidad bruta aumentó 10.38% en el último período.

Si bien los esfuerzos administrativos lograron mantener en el mismo nivel los gastos, los que hicieron para colocar sus productos fueron superiores en un 17.54%. Por tanto, la utilidad operacional tan solo fue superior en un 8.92%.

Los ingresos financieros contribuyeron significativamente al resultado final, conjuntamente con los ajustes por inflación, para que la utilidad neta, superior en un 50.25% a la del año anterior, llegara a la cifra de cien mil millones de pesos.

Gráfico No. 4

**VARIACION VENTAS Y UTILIDADES  
2002 - 2003**



Fuente: Superintendencia de Sociedades

## 4.2 BALANCE GENERAL

### • ACTIVOS

El consolidado de las sociedades en estudio totalizó activos en cuantía de \$1.9 billones, superando en un 9.85% el valor anterior.

**Cuadro No. 6  
PRINCIPALES CUENTAS DEL ACTIVO**

Millones de \$					
CONCEPTO	AÑO 2003	PART. %	AÑO 2002	PART. %	VARIAC. %
DISPONIBLE	53,062	2.66	56,807	3.12	-6.59
INVERSIONES	94,995	4.76	78,540	4.32	20.95
SUBTOTAL DEUDORES CORTO PLAZO	417,553	20.90	373,692	20.55	11.74
SUBTOTAL INVENTARIOS	285,960	14.32	233,284	12.83	22.58
SUBTOTAL DIFERIDO	13,086	0.66	17,382	0.96	-24.71
<b>TOTAL ACTIVO CORRIENTE</b>	<b>865,097</b>	<b>43.31</b>	<b>759,705</b>	<b>41.78</b>	<b>13.87</b>
INVERSIONES	266,390	13.34	223,148	12.27	19.38
SUBTOTAL DEUDORES LARGO PLAZO	9,234	0.46	9,826	0.54	-6.02
PROPIEDADES PLANTA Y EQUIPO NETO	412,409	20.65	400,076	22.00	3.08
SUBTOTAL DIFERIDOS	32,954	1.65	39,146	2.15	-15.82
SUBTOTAL VALORIZACIONES	349,986	17.52	342,026	18.81	2.33
<b>TOTAL ACTIVO NO CORRIENTE</b>	<b>1,132,468</b>	<b>56.69</b>	<b>1,058,801</b>	<b>58.22</b>	<b>6.96</b>
<b>TOTAL ACTIVO</b>	<b>1,997,564</b>	<b>100.00</b>	<b>1,818,506</b>	<b>100.00</b>	<b>9.85</b>

Fuente: Superintendencia de Sociedades  
Cálculo: Grupo de Estadística



---

Las inversiones, tanto en el corto como en el largo plazo, tuvieron un aumento del orden de \$60 mil millones, equivalentes a un 20% más que en el ejercicio pasado. También la cifra de los deudores refleja un incremento significativo, de tal manera que estos dos rubros responden por buena parte del crecimiento de los activos en el departamento. El otro componente que agrega en el valor final de los activos, es el de los inventarios; hecho que debe observarse con precaución por cuanto podría obedecer a una disminución en el ritmo de la demanda en el departamento.

Destacamos además que, como sucedió en las demás regiones del país, las Propiedades, planta y equipo, que agrupan los elementos que contribuyen a la generación de valor en las operaciones productivas, no llamaron la atención en las administraciones empresariales, de tal manera que el incremento en este rubro fue de solo el 3.08%, que no alcanza a compensar siquiera la mitad del índice inflacionario. Esta tendencia generalizada, que puede obedecer a racionalizaciones por exceso de capacidad instalada o de posesión de tecnologías acordes a las necesidades competitivas actuales, es una actitud que a corto plazo puede que no refleje deficiencias, pero es una estrategia que a largo plazo puede ser riesgosa desde el punto de vista productivo que haga peligrar la participación en el mercado.

Por lo demás, el ejercicio muestra indicadores positivos en el año 2003: es así que hubo una mejoría en el índice de liquidez, que pasó de 1.60 a 1.68, situación que da confianza a los acreedores.

- **PASIVOS**

El monto total de los pasivos, a diciembre de 2003, alcanzó un valor de \$728 mil millones, aumentados en una proporción de 10.02% respecto del año anterior.

Los incrementos en las cuentas con los proveedores y con el sector financiero, mayores tanto en cifras como en proporción en el primero de los rubros, determinaron el aumento final de los pasivos de las empresas estudiadas.

La estructura de las acreencias se desplazó 2 puntos porcentuales hacia el largo plazo, especialmente por la incidencia de las deudas financieras, recurso que, no obstante la preponderancia de la actividad comercial en el departamento, disminuye las presiones sobre la liquidez en los negocios.

Cuadro No. 7

## PRINCIPALES CUENTAS DEL PASIVO

CONCEPTO	Millones de \$				
	ANO 2003	PART. %	ANO 2002	PART. %	VARIAC.
OBLIGACIONES FINANCIERAS (CP)	152,930	21.00	149,630	22.61	2.21
PROVEEDORES	165,515	22.73	140,045	21.16	18.19
CUENTAS POR PAGAR CORTO PLAZO	113,420	15.58	113,064	17.08	0.31
IMPUESTOS GRAVAMENES Y TASAS	31,713	4.36	28,043	4.24	13.09
OBLIGACIONES LABORALES CORTO PLAZO	13,106	1.80	14,512	2.19	-9.69
SUBTOTAL PASIVOS ESTIMADOS Y PROVISIONES	21,904	3.01	15,790	2.39	38.72
DIFERIDOS CORTO PLAZO	1,424	0.20	4,057	0.61	-64.90
SUBTOTAL OTROS PASIVOS CORTO PLAZO	10,543	1.45	12,431	1.88	-15.19
<b>TOTAL PASIVO CORRIENTE</b>	<b>510,556</b>	<b>70.12</b>	<b>477,571</b>	<b>72.16</b>	<b>6.91</b>
OBLIGACIONES FINANCIERAS (LP)	173,834	23.87	151,278	22.86	14.91
SUBTOTAL CUENTAS POR PAGAR LARGO PLAZO	16,014	2.20	7,831	1.18	104.49
<b>TOTAL PASIVO NO CORRIENTE</b>	<b>217,572</b>	<b>29.88</b>	<b>184,219</b>	<b>27.84</b>	<b>18.11</b>
<b>TOTAL PASIVO</b>	<b>728,128</b>	<b>100.00</b>	<b>661,790</b>	<b>100.00</b>	<b>10.02</b>

Fuente: Superintendencia de Sociedades

Cálculo: Grupo de Estadística

- PATRIMONIO**

Cuadro No. 8

## PATRIMONIO

CONCEPTO	Millones de \$				
	ANO 2003	PART. %	ANO 2002	PART. %	VARIAC.
CAPITAL SOCIAL	222,352	17.52	176,560	15.26	25.94
SUPERAVIT DE CAPITAL	80,419	6.34	103,046	8.91	-21.96
RESERVAS	125,992	9.93	108,654	9.39	15.96
REVALORIZACION DEL PATRIMONIO	480,766	37.87	444,156	38.40	8.24
SRESULTADOS DEL EJERCICIO	87,994	6.93	57,981	5.01	51.76
RESULTADO DE EJERCICIOS ANTERIORES	-77,697	-6.12	-76,866	-6.65	1.08
SUPERAVIT POR VALORIZACIONES	349,610	27.54	343,185	29.67	1.87
<b>TOTAL PATRIMONIO</b>	<b>1,269,436</b>	<b>100.00</b>	<b>1,156,717</b>	<b>100.00</b>	<b>9.74</b>

Fuente: Superintendencia de Sociedades

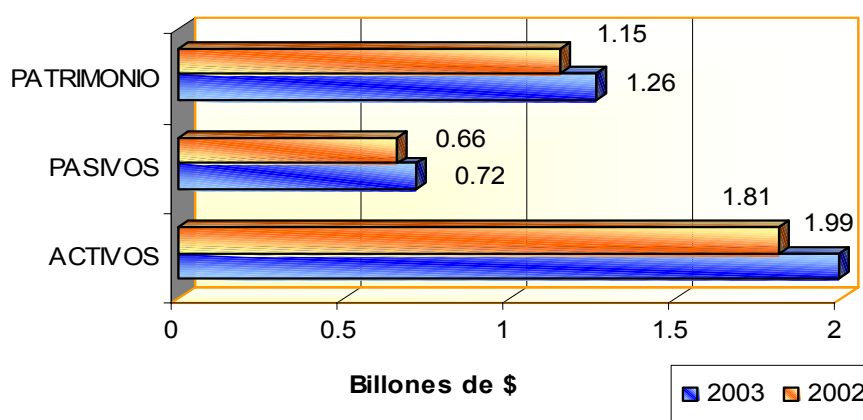
Cálculo: Grupo de Estadística

Observamos en el resultado patrimonial dos hechos que sugieren la fe en sus negocios de los empresarios caldenses: por una parte, una buena capitalización, y una estrategia previsiva en la acumulación de las reservas. Adicionado a un resultado satisfactorio que permite absorber pérdidas de gestiones del pasado en

que la demanda estuvo deprimida, concluyendo en un fortalecimiento patrimonial cercano al 10% respecto del año anterior, para alcanzar la cifra de \$1.2 billones.

**Gráfico No. 5**

**EVOLUCION DE ACTIVOS - PASIVOS - PATRIMONIO  
2002 - 2003**



#### 4.3 MEDIANA DE INDICADORES FINANCIEROS

Analizamos algunos indicadores para evaluar el comportamiento de las sociedades que conforman el departamento de Caldas, a partir de estadísticas de tendencia central, que para el caso que nos ocupa es la mediana<sup>2</sup>, revelando así resultados que pueden diferir de los valores agregados ya expuestos.

El endeudamiento bajó levemente en el último año, situándose en el 32.64%. Con respecto al sector financiero, apreciamos un mínimo aumento de 0.08 puntos porcentuales en relación con el activo, pero la concentración de estas acreencias en el pasivo disminuyó significativamente, como resultado de las estrategias encaminadas a la búsqueda de apalancamiento en terceros como los proveedores; misma razón por la cual el apalancamiento financiero disminuyó también.

<sup>2</sup> Mediana: Valor por encima y por debajo del cual se encuentra la mitad de los casos. El percentil 50

**Cuadro No. 9****MEDIANA DE INDICADORES FINANCIEROS**

TIPO INDICE	DESCRIPCIÓN INDICE	AÑO		EXPRESADO EN
		2002	2003	
<b>ENDEUDAMIENTO</b>	Apalancamiento Financiero	0.51	0.48	Veces
	Cobertura Total de Gastos Financieros	2.16	2.01	veces
	Concentracion Endeudamiento con el Sector Financiero	27.81	19.66	%
	Endeudamiento con el Sector Financiero	7.97	8.05	%
	Razón de Endeudamiento	34.25	32.64	%
<b>LIQUIDEZ</b>	Capital de Trabajo Neto	426,118.50	629,851.00	Miles \$
	Razón Corriente	1.60	1.68	veces
<b>RENTABILIDAD</b>	Margen Bruto	24.00	23.43	%
	Margen Neto	1.54	1.54	%
	Margen Operacional	2.54	2.55	%
	Retorno Operacional sobre los Activos (ROA)	6.43	4.30	%
	Retorno sobre el Patrimonio(ROE)	3.17	4.04	%
<b>TENDENCIA FINANCIERA</b>	Variación del Activo	7.80	7.48	%
	Variación del patrimonio	9.27	8.45	%
	Variación de Pasivos	8.28	5.00	%

Medida Estadística Utilizada: Mediana

Cálculos: Grupo de Estadística Superintendencia de Sociedades

Evidenciamos un aumento del capital de trabajo, que les permitió a las empresas contar con recursos más holgadamente; además, el respaldo para con sus acreedores de corto plazo, representado en sus activos corrientes, aumentó también, representando un hecho favorable de confianza para los terceros.

En cuanto a la rentabilidad, percibimos que se mantuvieron prácticamente constantes los márgenes bruto, operacional y neto, lo que significa que los negocios realizaron su actividad conservando el equilibrio del año anterior. No obstante, en relación con los activos la operación no fue tan eficiente como lo había sido un año atrás, ya que las ganancias significaron una menor proporción con respecto al monto promedio de los activos. Pero en relación con el patrimonio, hubo una mayor eficiencia, o mayor habilidad para obtener utilidades en relación con el valor patrimonial.

Para las empresas estudiadas del departamento de Caldas, la variación de los activos, pasivos y del patrimonio fue menos significativa en el último año que en el anterior. Esto significa que a pesar de que hubo variación positiva, fue mas

impactante la que se produjo en el año 2002 en relación con el año anterior, es decir, la reactivación económica fue mas intensa en el 2002.

#### 4.4 INDICADORES DE COMPETITIVIDAD Y PRODUCTIVIDAD

Cuadro No. 10

##### INDICADORES DE COMPETITIVIDAD Y PRODUCTIVIDAD CALDAS

INDICADOR	2002	2003	VARIACIÓN %	Diferencia Valores Absolutos	Expresado en
VALOR AGREGADO*	330,913,758	385,506,987	16.50	54,593,229	Miles de \$
PRODUCCIÓN*	1,543,981,115	1,803,508,623	16.81	259,527,508	Miles de \$
CAPITAL OPERATIVO*	579,021,313	621,436,278	7.33	42,414,965	Miles de \$
COSTOS DE PERSONAL*	389,278	432,325	11.06	43,048	Miles de \$
PRODUCTIVIDAD LABORAL APARENTE*	55,859	76,236	36.48	20,377	Miles de \$
PRODUCTIVIDAD LABORAL**	16,771	19,491	16.22	2,721	Miles de \$
PRODUCTIVIDAD DEL CAPITAL**	0.54	0.57	5.16	0.03	Veces
RAZÓN DE UTILIZACIÓN DEL CAPITAL**	1.97	2.09	6.32	0.12	Veces
RAZÓN DEL VALOR AGREGADO**	0.25	0.28	15.72	0.04	Veces
PARTICIPACIÓN DEL TRABAJO**	0.48	0.48	-0.71	0.00	Veces
RENTABILIDAD**	0.06	0.06	4.93	0.00	Veces
PRODUCTIVIDAD DE LOS SALARIOS**	1.65	1.93	16.53	0.27	Veces

\* Cifras en miles de \$

\*\* Medianas

Fuente: Superintendencia de Sociedades

Cálculo: Grupo de Estadística

En la revisión de los indicadores de competitividad y productividad para las empresas de Caldas, encontramos un incremento en la creación de valor en el desempeño empresarial. Partiendo del hecho de que el valor agregado<sup>3</sup> muestra la creación de riqueza del grupo de sociedades estudiadas, el análisis efectuado a partir de los datos revisados indica que durante el último año, el ejercicio productivo reflejó una mayor producción que, consecuentemente, generó un mayor valor agregado, al presentar incrementos de estas variables en 16.81% y 16.50% respectivamente.

<sup>3</sup> Valor Agregado: Valor creado a través del proceso de producción o las operaciones de servicio. Del valor de las ventas se resta la creación de riqueza de otras empresas (materias primas, servicios, elaboración de partes).

---

Con la generación de un mayor valor agregado por sus actividades, se incrementó en un 7.33% el capital operativo (pasó de \$579 mil millones 2002, a \$621 mil millones en 2003); así mismo, la productividad del capital aumentó, consecuentemente con el aumento de la razón de utilización del mismo. En otras palabras, el uso del capital fue más eficiente en el último año que en el año anterior, y hubo un volumen más alto de capital disponible en la operación del año 2003.

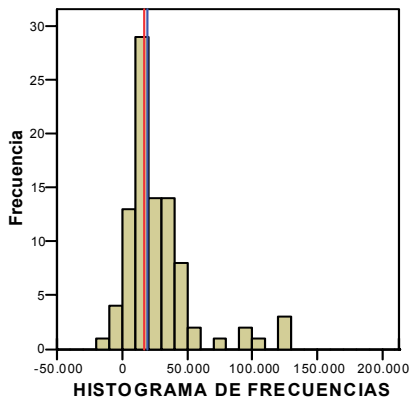
El aspecto laboral nos indica que hubo un aumento en la mediana de los costos laborales (11.06%), pero en la participación del trabajo hubo una leve disminución de -0.71%. Sin embargo la productividad laboral nos indica una mejor contribución de cada empleado, al valor agregado.

La rentabilidad, definida por la relación entre la utilidad operacional y el capital operativo, aumentó un 4.93% reflejando que hubo una buena eficiencia en el manejo del capital operativo.

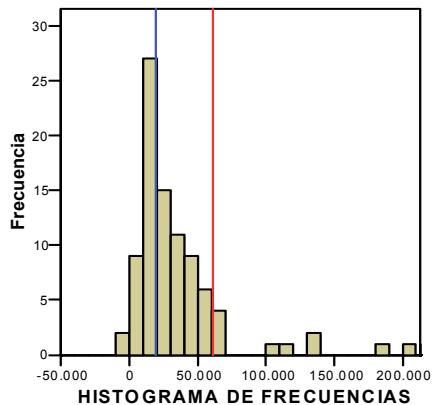
Por último, a manera ilustrativa y explicativa, presentamos unos histogramas de frecuencia, relacionados con la productividad del capital, productividad laboral, participación del trabajo y rentabilidad, que nos refleja el comportamiento poblacional en relación con la distribución. Así, podemos distinguir el rango en el cual se concentran un significativo número de las empresas.

Los histogramas de frecuencia, permiten interpretar el comportamiento global de la población respecto al indicador para decidir cual de las medidas de tendencia es más adecuada. En el tema de la productividad laboral en 2003, apreciamos que la mediana se encuentra en el intervalo de concentración, mientras que la media está distante de él ( el corrimiento de la media se debe a la presencia de datos atípicos), por lo cual, la mediana es la medida más indicada en estos casos.

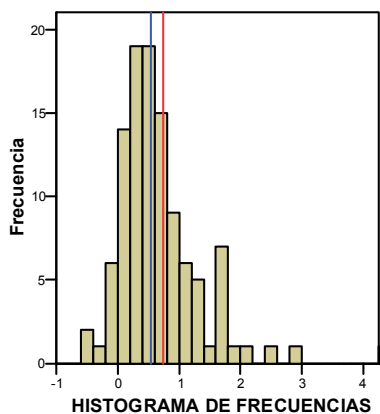
PRODUCTIVIDAD LABORAL CALDAS-2002



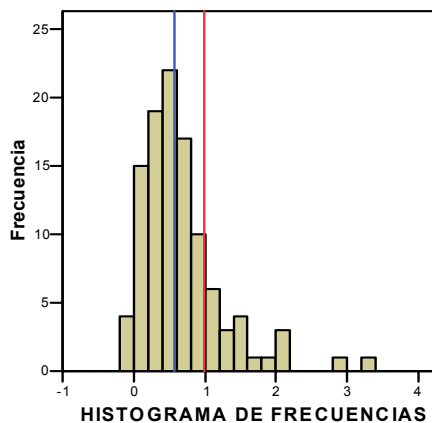
PRODUCTIVIDAD LABORAL CALDAS-2003



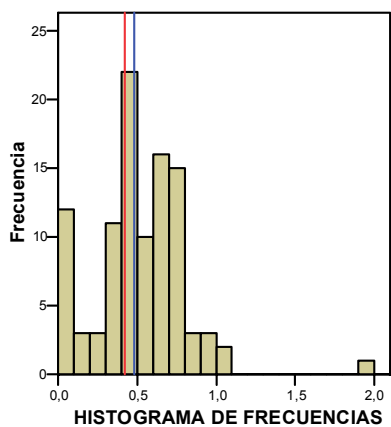
PRODUCTIVIDAD DEL CAPITAL CALDAS-2002



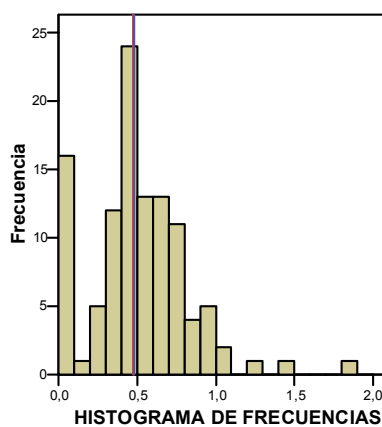
PRODUCTIVIDAD DEL CAPITAL CALDAS-2003



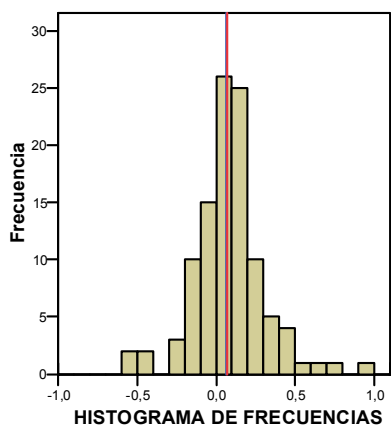
**PARTICIPACIÓN DEL TRABAJO CALDAS-2002**



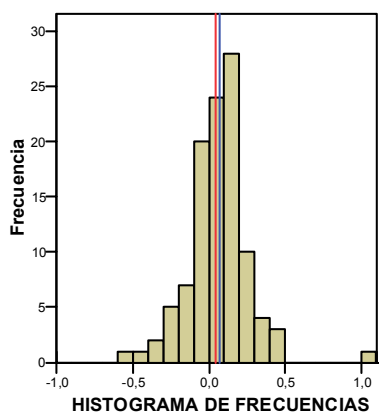
**PARTICIPACIÓN DEL TRABAJO CALDAS-2003**



**RENTABILIDAD CALDAS-2002**



**RENTABILIDAD CALDAS-2003**





---

## 5.- CONCLUSIONES

Caldas es un departamento que viene reflejando en los últimos tres años una inflación decreciente e inferior a las registradas para todo el país. Pero además, registra en el mismo período un incremento en la tasa de desempleo. Dentro de este marco, el desempeño de las empresas estudiadas registra características como las siguientes:

- Es un departamento altamente dedicado a la actividad comercial, tanto que el 42.62% de las ventas totales provienen de allí, y ganaron representación de un 1% respecto del año anterior, concentrando más los ingresos en esta actividad. Sin embargo, este dinamismo antes que generar empleo lo redujo, si bien significó un incremento en los costos laborales del departamento y en los indicadores de productividad de cada trabajador activo.
- Las empresas obtuvieron unos buenos márgenes en sus procesos operacionales con un eficiente manejo del capital operativo, significando con ello que los administradores pudieron realizar su actividad conservando un eficiente desempeño financiero que reflejó una buena rentabilidad en los resultados.
- Los fabricantes de Maquinaria y Equipo, y de Productos Alimenticios, son los que han realizado los mayores esfuerzos para colocar sus productos en los mercados externos. Pero la reducción en un 7% de las divisas que generó el departamento con respecto a un año atrás, alerta sobre la disminución de competitividad en momentos de tratados comerciales en los cuales es necesario reafirmar estrategias que conlleven a mejorar la competitividad para encarar los mercados internos y externos.
- Los ingresos financieros de las empresas contribuyeron significativamente al resultado final del ejercicio, lo que responde en gran parte, al buen desempeño de otras empresas en las que se han depositado las inversiones. Esto también incidió para el crecimiento de los activos, vía las valorizaciones. Sin embargo, puede constituirse en un riesgo si las empresas en las que se ha invertido sufren una caída en su actividad económica o una desvalorización de sus bienes
- Bajas inversiones en Propiedades, planta y equipo, como ha sido el comportamiento común a nivel nacional.

---

## 6.- RECOMENDACIONES

- La pérdida de mercados foráneos genera una alerta que está relacionada con la poca inversión en equipos propios de la actividad productiva, que puede llevar a la pérdida de ventajas competitivas alcanzadas. Debe darse un enfoque hacia el fortalecimiento de los bienes productivos, generando eficiencias operacionales que incidan en los niveles de productividad. Se debe invertir en los equipos involucrados directamente con la producción.
- De no intentarse el estímulo a la generación de empleo, a mediano plazo podría presentarse una recesión vía demanda agregada, que tiene sus primeros indicios en el crecimiento en el nivel de inventarios. Por ello es importante definir políticas de empleo, especialmente en el sector manufacturero, que es el que mayor riqueza genera en el departamento mediante la combinación eficiente de los factores productivos.